

# Sociale relaties op school

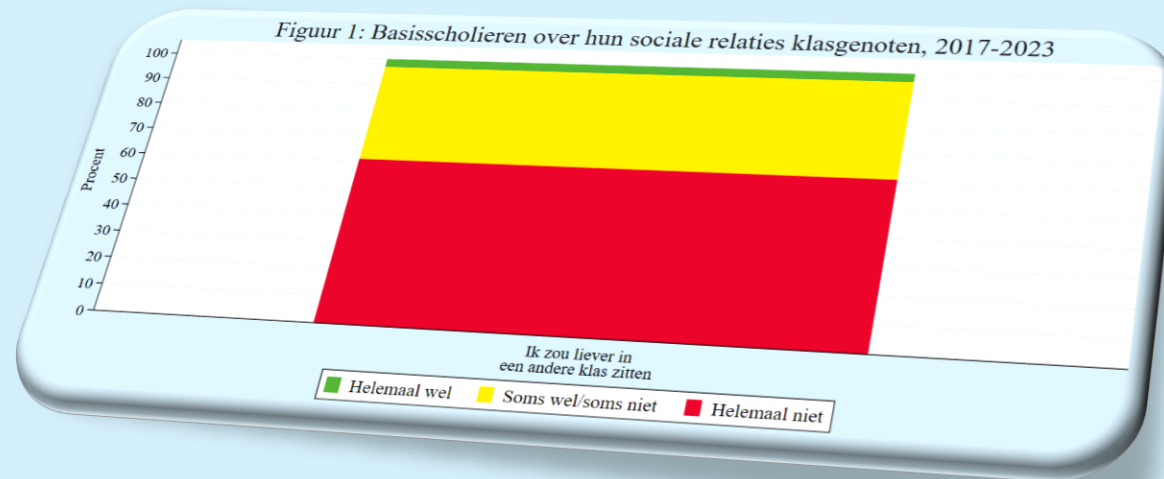
## Basisscholieren in relatie met hun klasgenoten

2017 - 2023

Onderzoek op basis van de  
OnderwijsMonitor Limburg

April 2025

Lynn van Vugt  
Jacqueline Charpentier  
Mélanie Monfrance



Factsheet OML2025-005



## Introductie

Het monitoren van sociale relaties blijft essentieel: verschillende theorieën wijzen op het belang van sociale relaties voor de motivatie en schoolattitude van leerlingen.<sup>1,2</sup> Een goede sociale inbedding in school draagt bij aan een hogere motivatie en betere leerprestaties, waarbij sterke sociale relaties kunnen beschermen tegen een negatieve leerhouding, verlies aan schoolvertrouwen en schooluitval.<sup>3,4</sup>

In de OnderwijsMonitor Limburg (OML) meten we twee soorten sociale relaties: sociale relaties met klasgenoten en sociale relaties met leraren. In deze factsheet zoomen we in op de sociale relaties met klasgenoten. Goede sociale relaties met andere leerlingen in de klas dragen bij aan groepsgevoel, vorming van identiteit en zekerheid, en daarmee ook aan de ontwikkeling van leerlingen.<sup>5</sup> Inzicht in de sociale relaties die leerlingen hebben op school, kan daarom bijdragen aan inzicht in de mechanismen achter tekortschietende leerprestaties of motivatie van leerlingen. Bij het onderzoek naar motivatie en leerprestaties is het dus van belang om inzicht te krijgen in de sociale relaties die leerlingen hebben met hun klasgenoten.

## In deze factsheet

Vanwege het belang van inzicht in sociale relaties van leerlingen op school verzamelen we hierover informatie sinds 2017 in de [OnderwijsMonitor Limburg](#) bij leerlingen in groep 8 van het primair onderwijs. In deze factsheet zetten we de resultaten op een rij. We bekijken de onderdelen:

- ❖ Trends tussen 2017-2023
- ❖ Verschillen in die trend tussen jongens en meisjes
- ❖ Verschillen in die trend naar opleidingsniveau ouders
- ❖ Verschillen in die trend naar regio

Als uw school/bestuur heeft deelgenomen, kunt u ook cijfers voor uw eigen school/bestuur inzien in de digitale terugkoppeling, via [deze link](#). Hiervoor is de inlogcode nodig die bestuurders en schoolleiders van deelnemende scholen hebben ontvangen. Indien u deze niet (meer) heeft, e-mail dan naar: [oml-sbe@maastrichtuniversity.nl](mailto:oml-sbe@maastrichtuniversity.nl).

## Resultaten in het kort

- ❖ De ervaren sociale relaties met klasgenoten zijn gedaald in 2023 ten opzichte van voorgaande jaren.

- ❖ Er zijn geen verschillen tussen jongen en meisjes in de ervaring van sociale relaties met klasgenoten.
- ❖ Bij zowel jongens als meisjes zijn de ervaren sociale relaties in 2023 gedaald ten opzichte van voorgaande jaren.

- ❖ Er zijn geen significante verschillen in sociale relaties met klasgenoten van leerlingen met verschillend opgeleide ouders.
- ❖ De daling in 2023 is het sterkst voor leerlingen met hbo-opgeleide ouders.

- ❖ Alle regio's laten een significante daling zien tussen 2017 en 2023; al zijn de onderliggende trends tussen de regio's wel verschillend.

## Algemeen beeld

Tabel 1 geeft een beeld van de verdeling van de verschillende groepen leerlingen die in de data zijn vertegenwoordigd en genoemd worden in deze factsheet.

Tabel 1. De verschillende groepen leerlingen in de OML, in percentages (2017-2023)

Geslacht	Percentage
Jongens	49,31
Meisjes	50,69

Opleiding ouders	Percentage
Mbo of lager	21,03
Hbo	16,57
Wo	8,38
Onbekend	54,02

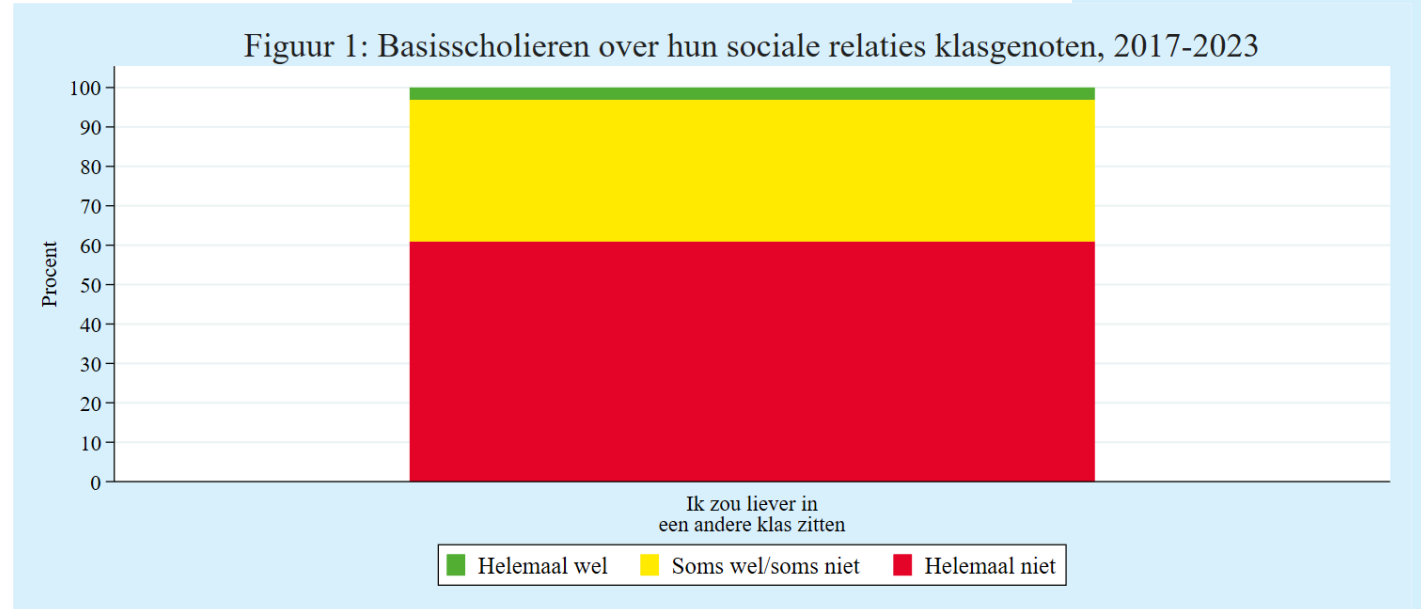
Regio	Percentage
Maastricht-Heuvelland	25,76
Midden-Limburg	10,26
Noord-Limburg	7,66
Parkstad-Limburg	36,63
Sittard-Geleen	19,69

## Sociale relaties met klasgenoten

Om de sociale relaties die leerlingen ervaren met hun klasgenoten in beeld te brengen, zijn over de jaren heen verschillende stellingen aan de leerlingen voorgelegd. In deze factsheet focussen we op de stelling 'Ik zou liever in een andere klas zitten' omdat deze stelling al sinds 2017 is opgenomen in de OML-vragenlijst\* en we op deze manier een goed inzicht krijgen van de veranderingen in de afgelopen jaren.

Figuur 1 laat de antwoorden op deze stelling zien voor de periode 2017-2023. Ongeveer 60% van de leerlingen geeft aan het helemaal oneens te zijn met de stelling dat ze liever in een andere klas zouden zitten, ongeveer 35% is het hier soms wel en soms niet mee eens en 5% is het hier helemaal mee eens.

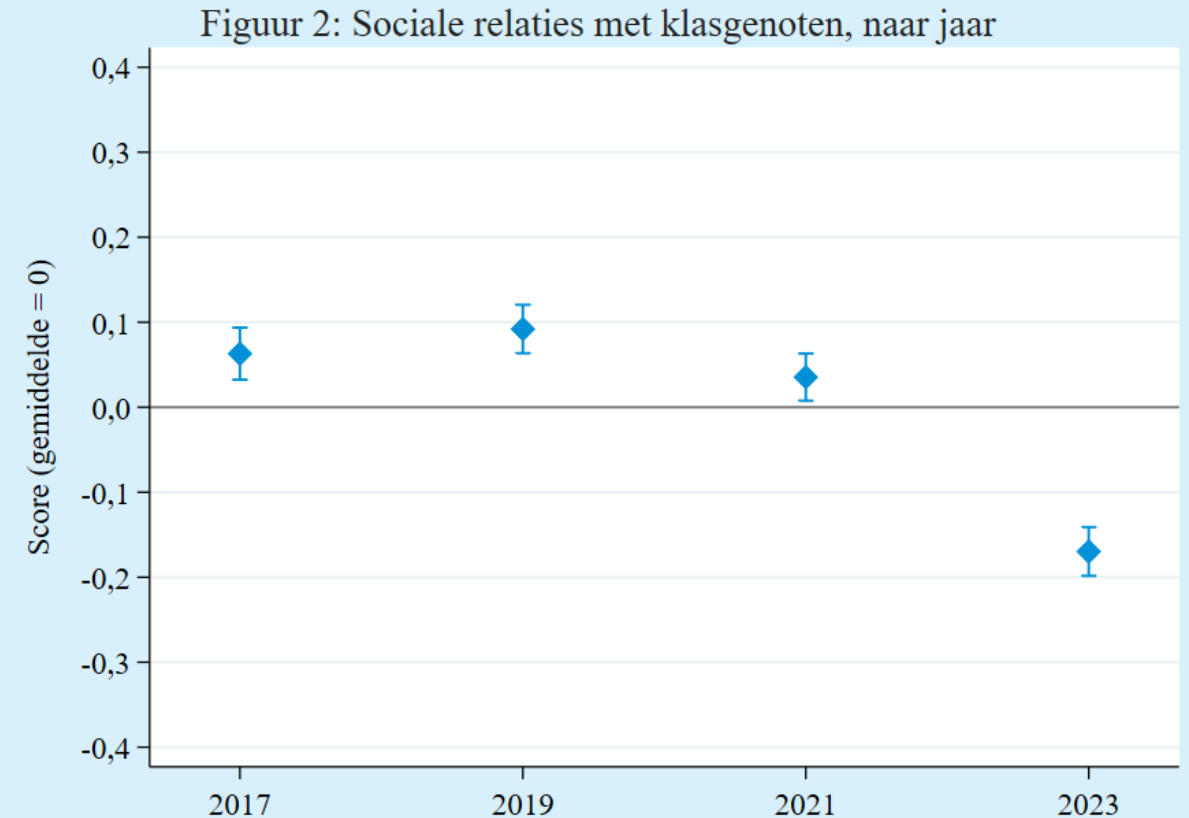
Voor de verdere analyses in deze factsheet zijn de antwoorden op deze stelling gestandaardiseerd waardoor het gemiddelde over alle jaren heen 0 is. Een hogere score op de schaal betekent dat leerlingen betere sociale relaties met klasgenoten ervaren.



\* De antwoordcategorieën zijn 1. helemaal wel, 2. wel, 3. niet, 4. helemaal niet en vanaf 2023 is de categorie 'soms wel/soms niet' toegevoegd. Om de antwoordcategorieën vergelijkbaar te maken over alle jaren is ervoor gekozen om voor deze factsheet de categorieën als volgt op te nemen: 1. Helemaal wel, 2. (soms) wel/(soms) niet, 3. Helemaal niet.

## Verschillen naar jaar

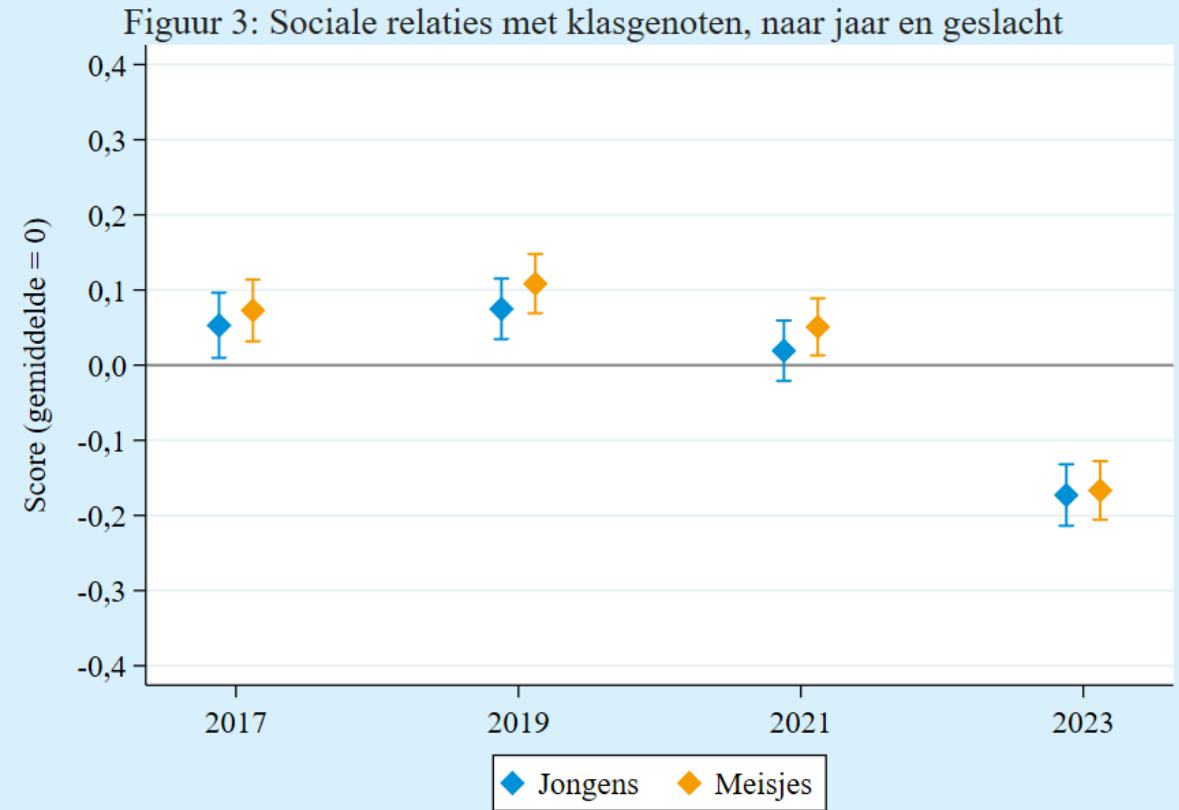
Figuur 2 toont de gemiddelde ervaren sociale relaties met klasgenoten van leerlingen sinds 2017. We zien dat de sociale relaties met klasgenoten tussen 2017 en 2021 nagenoeg gelijk zijn gebleven. In 2023 heeft er een significante daling plaatsgevonden ten opzichte van de eerdere jaren. Dit kan deels nog het gevolg zijn van corona, maar kan ook door andere omstandigheden komen.



Leeswijzer: De nullijn geeft het gemiddelde over alle scores en alle jaren weer, en de diamanten tonen de afwijking van dat gemiddelde. De lijnen rondom de diamanten tonen de 95%-betrouwbaarheidsintervallen. Langere lijnen duiden op meer spreiding rond het gemiddelde, bijvoorbeeld omdat leerlingen uiteenlopende antwoorden hebben gegeven of omdat het om een kleine groep gaat. Om te weten of een verschil significant is kunt u kijken of de lijnen overlappen. Indien dit het geval is, is het verschil niet significant. Bij de berekening van het gemiddelde wordt gecontroleerd voor geslacht, leeftijd, opleiding ouders en regio.

## Verschillen naar geslacht

Figuur 3 toont de resultaten over de sociale relaties met klasgenoten, uitgesplitst naar geslacht. Over alle jaren heen geldt dat we geen significante verschillen zien tussen jongens en meisjes. De significantie daling in 2023 is dan ook voor zowel jongens als meisjes even groot.

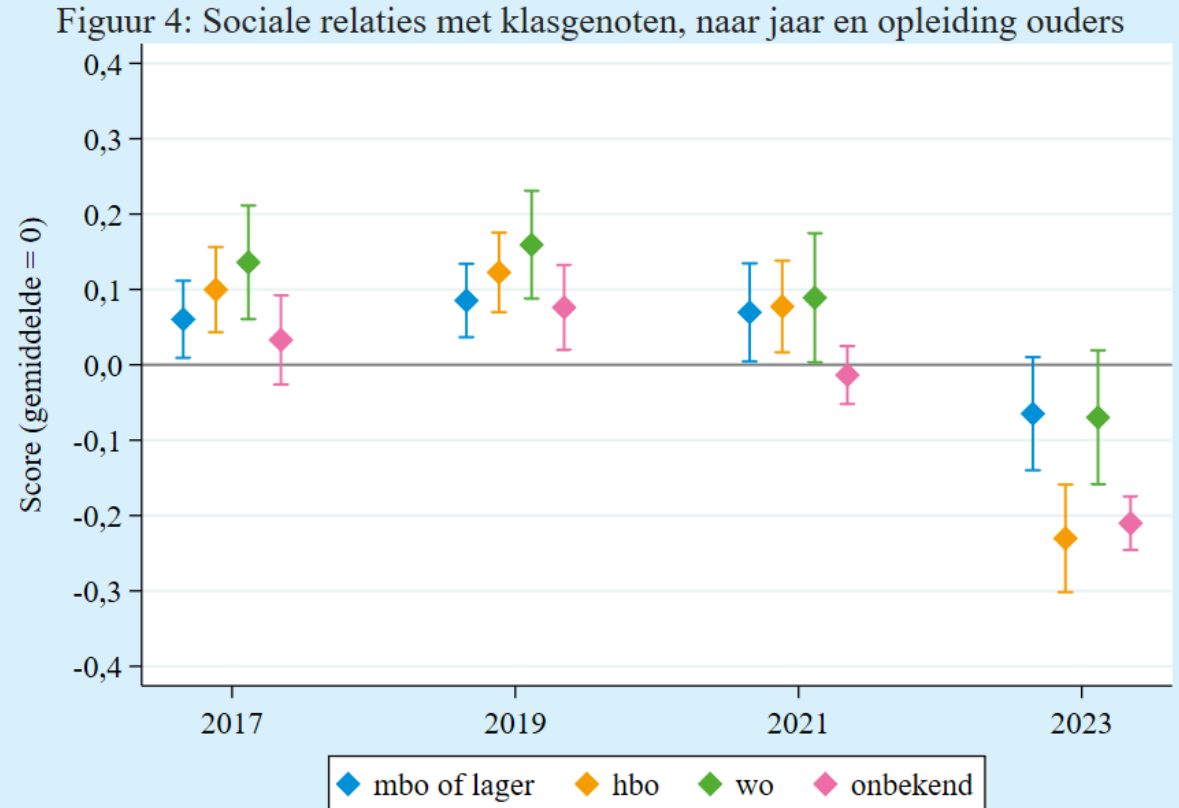


Leeswijzer: De nullijn geeft het gemiddelde over alle scholen en alle jaren weer, en de diamanten tonen de afwijking van dat gemiddelde. De lijnen rondom de diamanten tonen de 95%-betrouwbaarheidsintervallen. Langere lijnen duiden op meer spreiding rond het gemiddelde, bijvoorbeeld omdat leerlingen uiteenlopende antwoorden hebben gegeven of omdat het om een kleine groep gaat. Om te weten of een verschil significant is kunt u kijken of de lijnen overlappen. Indien dit het geval is, is het verschil niet significant. Bij de berekening van het gemiddelde wordt gecontroleerd voor leeftijd, opleiding ouders en regio.



## Verschillen naar opleiding ouders

Figuur 4 laat de ervaren sociale relaties met klasgenoten zien, uitgesplitst naar het opleidingsniveau van de ouders. Hoewel het erop lijkt dat er in 2017, 2019, 2021 een verband is tussen opleidingsniveau van de ouders en de ervaren sociale relaties met klasgenoten, is dit niet significant. De daling die we in 2023 observeren is voor alle opleidingsniveaus grotendeels significant ten opzichte van eerdere jaren. Het verschil tussen 2021 en 2023 is echter niet significant voor leerlingen met mbo of lager opgeleide ouders en leerlingen met wo-opgeleide ouders.

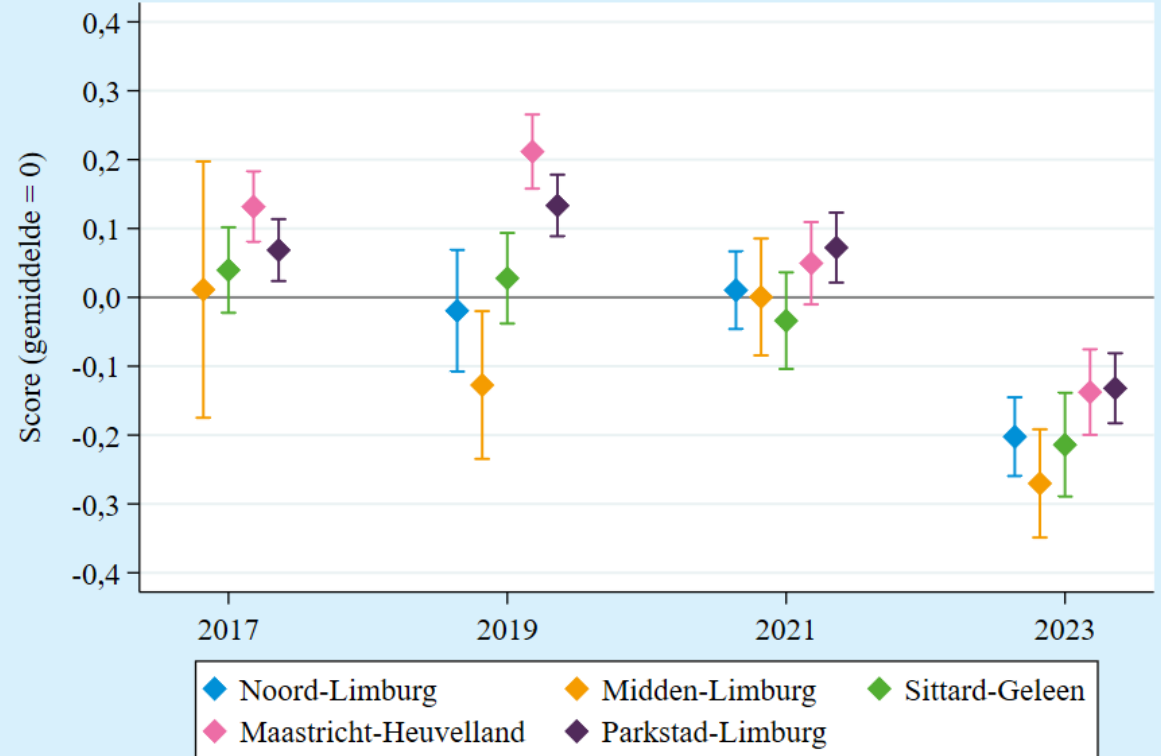


## Verschillen naar regio

Figuur 5 splitst de resultaten uit naar regio. We zien dat ongeacht regio, de sociale relaties met klasgenoten significante zijn gedaald tussen 2021 en 2023. Verder valt op:

- ❖ In Sittard-Geleen en Noord-Limburg zien we dat de ervaren sociale relaties met klasgenoten stabiel zijn gebleven in de jaren voor 2023, maar toen significant gedaald zijn.
- ❖ Leerlingen in Maastricht-Heuvelland en Parkstad ervaren de beste sociale relaties met klasgenoten, en in 2019 is dit zelfs voor Maastricht-Heuvelland significant hoger dan in de andere regio's.
- ❖ In Maastricht-Heuvelland begon de significante daling al in 2021 ten opzichte van 2019.
- ❖ In Midden-Limburg zien we geen significante daling wanneer we kijken naar 2017 en 2019, ten opzichte van 2023. Dit is wel het geval wanneer we 2021 met 2023 vergelijken.

Figuur 5: Sociale relaties met klasgenoten, naar jaar en regio



Leeswijzer: De nullijn geeft het gemiddelde over alle scholen en alle jaren weer, en de diamanten tonen de afwijking van dat gemiddelde. De lijnen rondom de diamanten tonen de 95%-betrouwbaarheidsintervallen. Langere lijnen duiden op meer spreiding rond het gemiddelde, bijvoorbeeld omdat leerlingen uiteenlopende antwoorden hebben gegeven of omdat het om een kleine groep gaat. Om te weten of een verschil significant is kunt u kijken of de lijnen overlappen. Indien dit het geval is, is het verschil niet significant. Bij de berekening van het gemiddelde wordt gecontroleerd voor geslacht, leeftijd en opleiding ouders.

## Aanbevelingen voor de schoolpraktijk

Hoe leerlingen school en schoolsucces ervaren heeft te maken met de manier waarop ze worden aangesproken op school. Leraren die zorgen voor een veilige omgeving waarin leerlingen gezien worden speelt daarbij een cruciale rol, waardoor leerlingen ervaren dat ze erbij horen in de klas. Het ontbreken van betekenisvolle relaties zowel met leraren als andere klasgenootjes in de school zorgt voor eenzaamheid, gebrek aan zelfvertrouwen en vergroot de kans op schooluitval.<sup>6,7</sup>

Uit onderzoek van Onderwijskennis blijkt dat interventies die bijdragen aan de leerprestaties van leerlingen, ook kunnen bijdragen aan het bouwen van sociale cohesie en samenwerken in de klas.<sup>8</sup> Dit suggereert dat door middel van schoolbrede en preventieve programma's gewerkt kan worden aan een positief leer- en leefklimaat. Bijvoorbeeld door leerlingen te leren óver sociaal gedrag, leren te reflecteren én leren zich sociaal te gedragen, neemt de kans op een prettig leer-, en leefklimaat toe.<sup>9</sup>

De [Databank Effectieve Jeugdinterventies](#) van het Nederlands Jeugdinstituut (NJI) heeft verschillende erkende interventies die behulpzaam kunnen zijn om de sociale relaties van jongeren onder elkaar te stimuleren. Eén van deze interventies is de [Kanjertraining](#)<sup>10</sup>, die gericht is op het voorkomen of verminderen van sociale problemen en het bevorderen van welbevinden in het primair- en voortgezet onderwijs. De Kanjertraining geeft kinderen inzicht in hun gedrag en de gevolgen hiervan voor anderen. Via onder meer feedbackoefeningen, vertrouwens oefeningen en rollenspellen oefenen ze met sociale vaardigheden en sociale informatieverwerking.

Ander onderzoek wijst uit dat sociale relaties verbeterd kunnen worden door interventie programma's die de sfeer in de klas verbeteren. Voorbeelden hiervan zijn [School Wide Positive Behavior Support](#)<sup>11</sup> (SWBPS), de [Vreedzame School](#)<sup>12</sup> of [KiVa](#)<sup>13</sup> (deze programma's zijn ook opgenomen in de databank van NJI). In deze programma's staat een positieve benadering centraal waarbij men uitgaat van verschillende niveaus binnen de school (de school, de klas en het individuele kind), die gericht is op het aanleren van goed sociaal gedrag in samenspraak met ouders of buurt. Dit kan bijdragen aan goede sociale relaties tussen leraren en leerlingen en tussen leerlingen onderling. Daarnaast kan het ondersteuning bieden aan leerlingen met gedragsproblemen.<sup>11</sup>

## Bronnen

- <sup>1</sup> Deci, E. L., & Ryan, R. M. (2000). The “what” and “why” of goal pursuits: Human needs and the self-determination of behavior. *Psychological Inquiry*, 11(4), 227-268. doi: [10.1207/S15327965PLI1104\\_01](https://doi.org/10.1207/S15327965PLI1104_01)
- <sup>2</sup> Martin, A. J., & Dowson, M. (2009). Interpersonal relationships, motivation, engagement, and achievement: Yields for theory, current issues, and educational practice. *Review of Educational Research*, 79(1), 327-365. doi: [10.3102/0034654308325583](https://doi.org/10.3102/0034654308325583)
- <sup>3</sup> Raufelder, D., Jagenow, D., Drury, K., & Hoferichter, F. (2013). Social relationships and motivation in secondary school: Four different motivation types. *Learning and Individual Differences*, 24, 89-95. doi: [10.1016/j.lindif.2012.12.002](https://doi.org/10.1016/j.lindif.2012.12.002)
- <sup>4</sup> Wentzel, K. R., Muenks, K., McNeish, D., & Russell, S. (2017). Peer and teacher supports in relation to motivation and effort: A multi-level study. *Contemporary Educational Psychology*, 49, 32-45. doi: [10.1016/j.cedpsych.2016.11.002](https://doi.org/10.1016/j.cedpsych.2016.11.002)
- <sup>5</sup> Fuligni, A. J., & Eccles, J. S. (1993). Perceived parent-child relationships and early adolescents' orientation towards peers. *Developmental Psychology*, 29(4), 622–632. doi: [10.1037/0012-1649.29.4.622](https://doi.org/10.1037/0012-1649.29.4.622)
- <sup>6</sup> Onderwijskennis (2022). Sociaal-emotionele ontwikkeling van de leerling. Zie [link](#).
- <sup>7</sup> Sleeuwen, W. & Heyne, D. (2020). Schoolverzuim aanpakken. Een wetenschappelijke onderbouwing. Nederlands Jeugdinstituut. Zie [link](#).
- <sup>8</sup> Onderwijskennis. (2022). De roep van de groep: groepsdynamiek, welbevinden en leren. Zie [link](#).
- <sup>9</sup> Nieuwboer, A., & van Tuijl, C. (2017). Relaties in de klas: een multi-level onderzoek naar voorspellers van de leerkracht-leerling relatie en peer relaties op individueel en klasniveau. *Pedagogische Studiën*, 94(1), 1-24. Zie [link](#).
- <sup>10</sup> Nederlands Jeugdinstituut. Kanjertraining. Zie [link](#).

<sup>11</sup> Nederlands Jeugdinstituut. School Wide Positive Behavior Support. Zie [link](#).

<sup>12</sup> CED groep. Vreedzame school. Zie [link](#).

<sup>13</sup> Nederlands Jeugdinstituut. KiVa. Zie [link](#).