

Sociale relaties op school

Middelbare scholieren in relatie met hun leraren

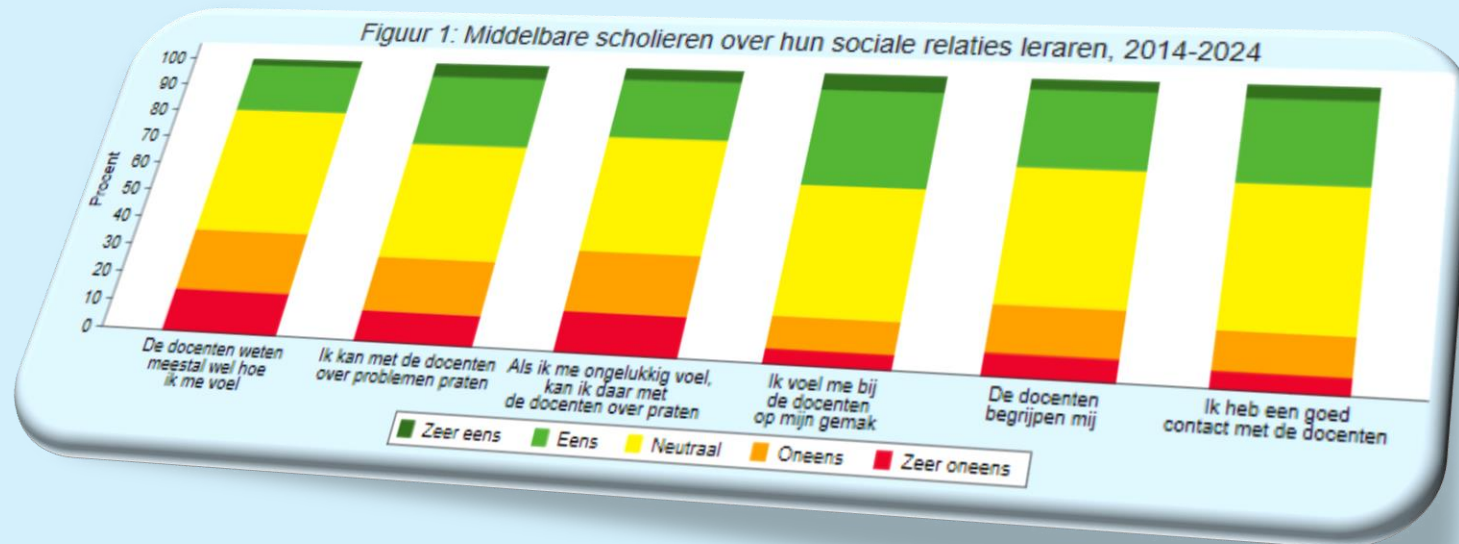
2014 - 2024

Onderzoek op basis van de
OnderwijsMonitor Limburg

April 2025

Jacqueline Charpentier
Mélanie Monfrance
Lynn van Vugt

 Maastricht University



Introductie

In de eerdere factsheets over de sociale relaties van middelbare scholieren met hun leraren*, publiceerde we dat na de zomer van 2020 de sociale relaties met leraren waren afgenomen, maar deze wel weer gestegen waren in 2022.^{1,2} In deze factsheet onderzoeken we hoe de sociale relaties van middelbare scholieren zich verder ontwikkelen.

Het monitoren van sociale relaties blijft essentieel, verschillende theorieën wijzen op het belang van sociale relaties voor de motivatie en schoolattitude van leerlingen.^{3,4} Een goede sociale inbedding in school draagt bij aan een hogere motivatie en betere leerprestaties, waarbij sterke sociale relaties kunnen beschermen tegen een negatieve leerhouding, verlies aan schoolvertrouwen en schooluitval.^{5,6}

In de OnderwijsMonitor Limburg (OML) meten we twee soorten sociale relaties: sociale relaties met klasgenoten en sociale relaties met leerkrachten. In deze factsheet zoomen we in op sociale relaties met leraren. Een goede band met de leraren op school vergroot de kans op een positieve schoolhouding, hogere motivatie, groter schoolvertrouwen onder de minst presterende leerlingen in een klas en betere leerprestaties in het algemeen.⁷⁻⁹ Bij het onderzoek naar motivatie en leerprestaties is het dus van belang om inzicht te krijgen in de sociale relaties die leerlingen hebben met hun leraren.

In deze factsheet

Vanwege het belang van inzicht in sociale relaties van leerlingen op school verzamelen we hierover informatie sinds 2014 in de [OnderwijsMonitor Limburg](#) bij leerlingen in leerjaar 3 van het voortgezet onderwijs. In deze factsheet zetten we de resultaten op een rij. We bekijken de onderdelen:

- ❖ Trends tussen 2014-2024
- ❖ Verschillen in die trend tussen jongens en meisjes
- ❖ Verschillen in die trend naar onderwijstype
- ❖ Verschillen in die trend naar opleidingsniveau ouders
- ❖ Verschillen in die trend naar regio

In vergelijking met de vorige factsheets zijn de verschillende meetmomenten in 2020 aangepast. Voorheen werd het schooljaar 2019-2020 uitgesplitst in drie aparte meetmomenten (voor de schoolsluiting, direct erna en na de zomervakantie) aangezien scholen door de COVID-19-pandemie de vragenlijsten op verschillende momenten afgenomen hadden. Om de overzichtelijkheid te vergroten zijn deze meetmomenten in deze factsheet samengevoegd.

Als uw school/bestuur heeft deelgenomen, kunt u ook cijfers voor uw eigen school/bestuur inzien in de digitale terugkoppeling, via [deze link](#). Hiervoor is de inlogcode nodig die bestuurders en schoolleiders van deelnemende scholen hebben ontvangen. Indien u deze niet (meer) heeft, e-mail dan naar: oml-sbe@maastrichtuniversity.nl.

Resultaten in het kort

- ❖ De ervaren sociale relaties met leraren zijn gelijk gebleven tussen 2014-2022, maar dalen in 2024.

- ❖ In alle jaren ervaren vwo'ers betere sociale relaties met leraren dan havisten en vmbo'ers.
- ❖ Alle onderwijstypen (behalve vwo) blijven tussen 2014 en 2022 stabiel, maar dalen significant in 2024.

- ❖ Voor alle jaren ervaren meisjes minder goede sociale relaties met leraren dan jongens.
- ❖ Bij zowel jongens als meisjes zijn de ervaren sociale relaties in 2024 gedaald ten opzichte van de voorgaande jaren.

❖ Er zijn geen systematische verschillen in sociale relaties met leraren van leerlingen met verschillend opgeleide ouders.

- ❖ Sittard-Geleen laat al een dalende trend zien na 2014. Hierbij is een kleine opleving in 2020 en 2022, maar daalt weer in 2024.
- ❖ Midden-Limburg blijft stabiel tussen 2014 en 2022, maar laat juist een grote daling zien in 2024.
- ❖ Parkstad-Limburg heeft een kleine verbetering in 2018 en een minder grote daling in 2024.
- ❖ Maastricht-Heuvelland laat juist een verbetering zien in 2024 ten opzichte van 2022.
- ❖ Noord-Limburg laat een gestaag dalende trend zien over de jaren.

Algemeen beeld

Tabel 1 geeft een beeld van de verdeling van de verschillende groepen leerlingen die in de data zijn vertegenwoordigd en genoemd worden in deze factsheet.

Tabel 1. De verschillende groepen leerlingen in de OML, in percentages (2014-2022)

Geslacht	Percentage
Jongens	48,84
Meisjes	51,16

Onderwijstype	Percentage
Vmbo bl/kl	21,13
Vmbo gl/tl	26,55
Havo	27,04
Vwo	25,28

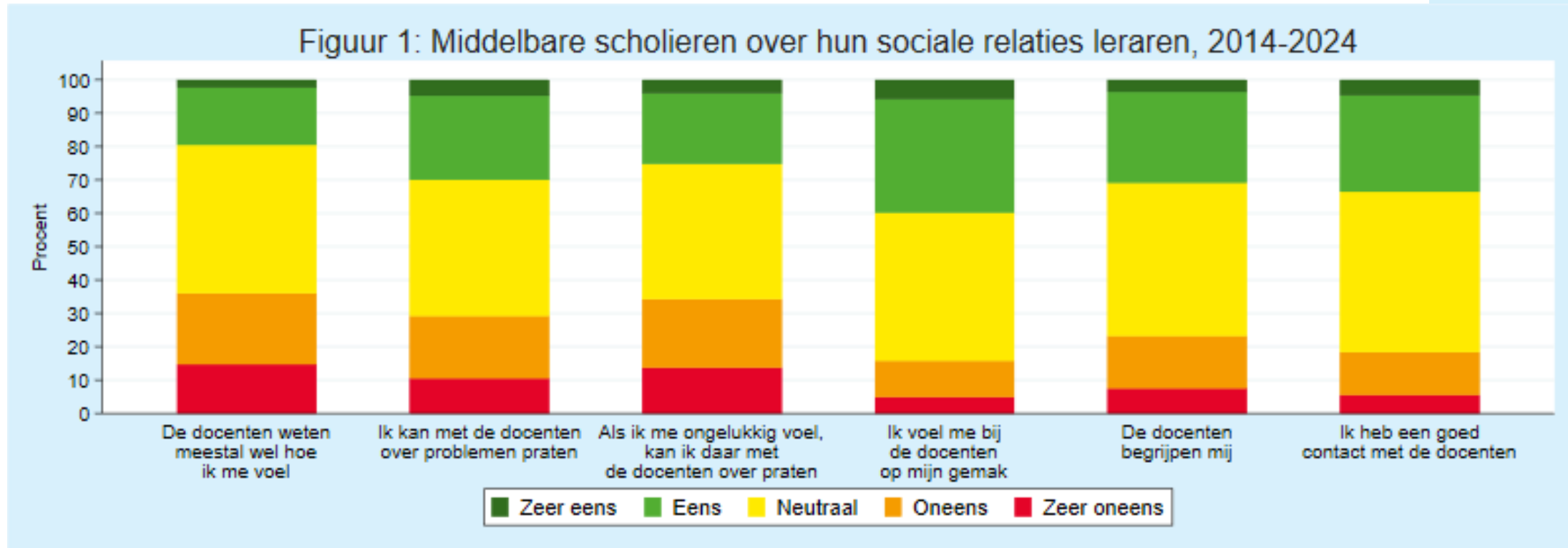
Opleiding ouders	Percentage
Mbo of lager	39,41
Hbo	30,79
Wo	17,69
Onbekend	12,11

Regio	Percentage
Noord-Limburg	21,45
Midden-Limburg	24,10
Sittard-Geleen	15,72
Maastricht-Heuvelland	17,80
Parkstad Limburg	20,93

Sociale relaties met leraren

Om de sociale relaties die leerlingen ervaren met hun leraren in beeld te krijgen, zijn enkele stellingen aan hen voorgelegd. Figuur 1 laat de antwoorden op deze stellingen zien voor de periode 2014-2024. Er is grote variatie tussen de leerlingen op wat zij op de afzonderlijke stellingen geantwoord hebben. Een deel van de leerlingen geeft aan goede relaties te hebben met leraren, een ander deel minder. Een groot deel van de leerlingen kiest een neutraal antwoord.

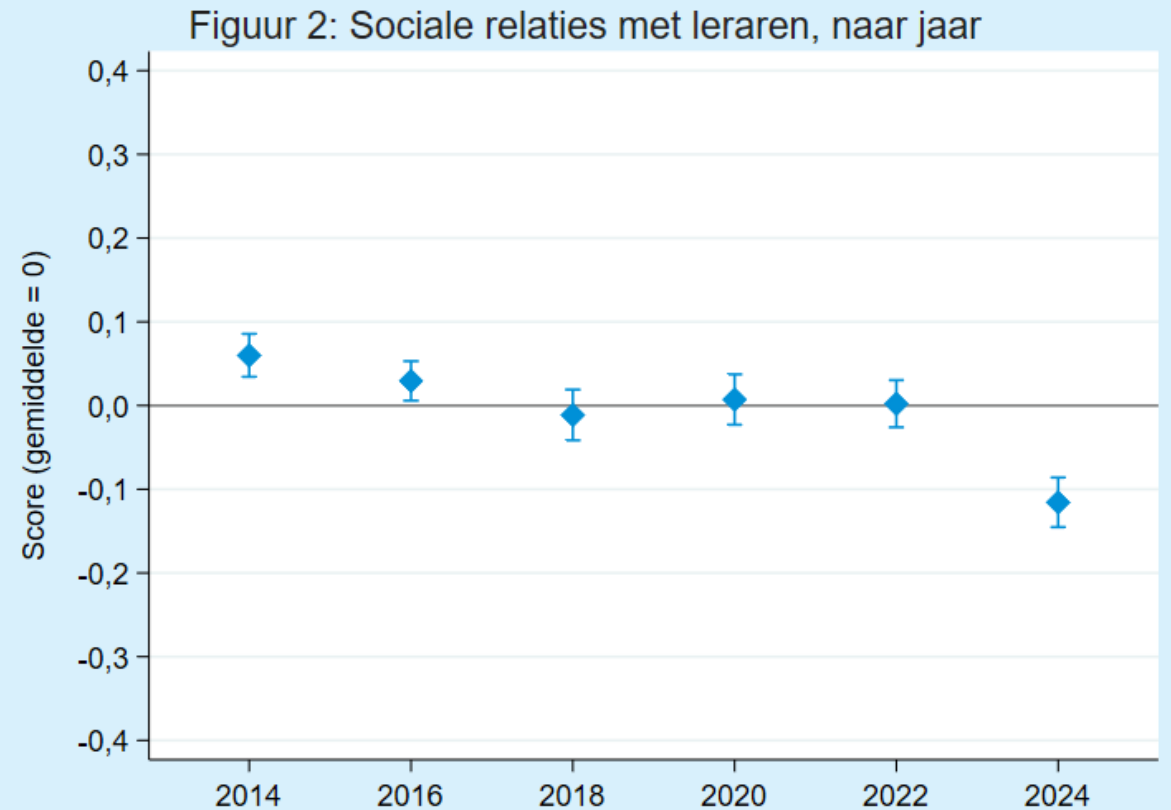
Om een algemeen beeld te krijgen van de sociale relaties die leerlingen met leraren ervaren, hebben we de zes stellingen samengevoegd in een index.** Op deze manier kunnen we de verschillen kwantificeren en de verschillen tussen groepen en over de tijd in kaart brengen maken.



7 ** De betrouwbaarheid (cronbach's alpha) van de index is 0.89. Dit is een goed resultaat. De indices zijn gestandaardiseerd met gemiddelde 0 en standaarddeviatie 1. Het gemiddelde is bepaald voor alle leerlingen over alle schooljaren en alle onderwijstypes.

Verschillen naar jaar

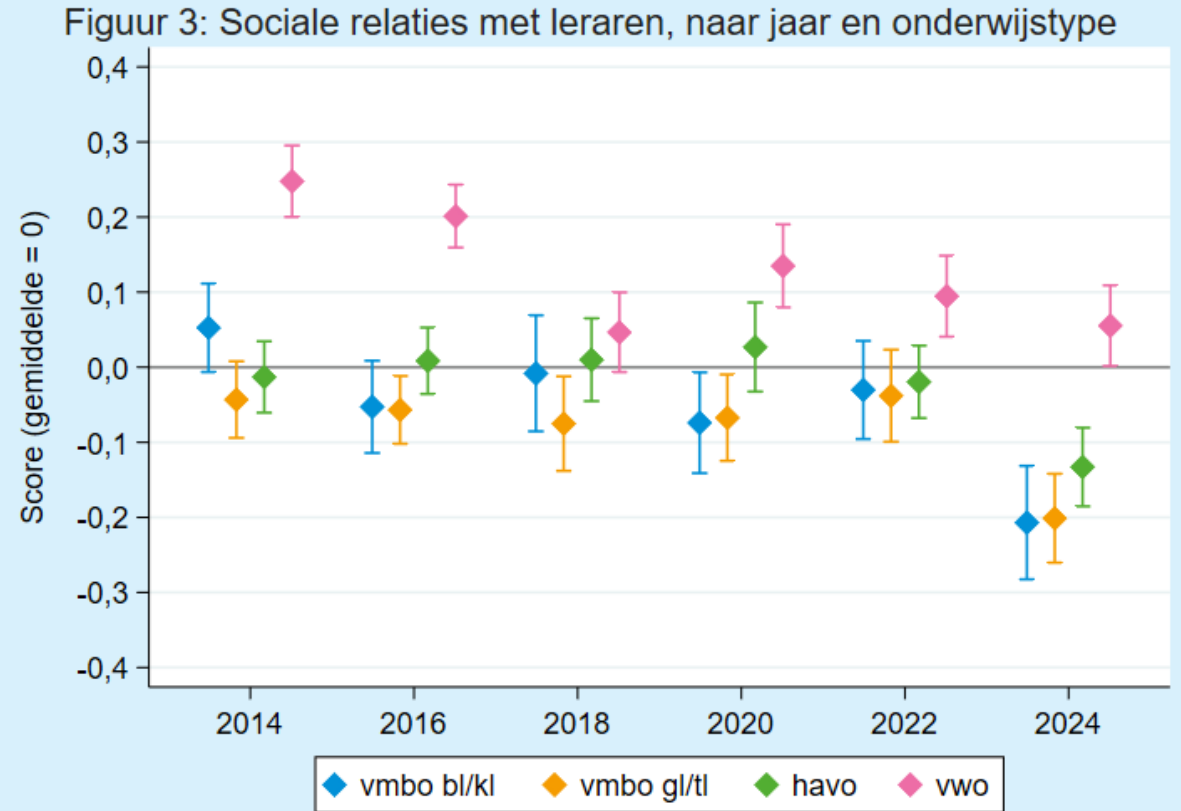
Figuur 2 toont de gemiddelde sociale relaties met leraren van leerlingen sinds 2014. We zien geen significante verschillen tussen de jaren 2016-2022 wat betreft de sociale relaties van leerlingen met hun leraren. In 2024 lijkt er sprake te zijn van een significante daling: deze groep scoort significant lager dan de eerdere groepen. Dit kan nog het gevolg zijn van corona, maar kan ook door andere omstandigheden komen.



Leeswijzer: De nullijn geeft het gemiddelde over alle scholen en alle jaren weer, en de diamanten tonen de afwijking van dat gemiddelde. De lijnen rondom de diamanten tonen de 95%-betrouwbaarheidsintervallen. Langere lijnen duiden op meer spreiding rond het gemiddelde, bijvoorbeeld omdat leerlingen uiteenlopende antwoorden hebben gegeven of omdat het om een kleine groep gaat. Om te weten of een verschil significant is kunt u kijken of de lijnen overlappen. Indien dit het geval is, is het verschil niet significant. Bij de berekening van het gemiddelde wordt gecontroleerd voor onderwijstype, geslacht, leeftijd, opleiding ouders en regio.

Verschillen naar onderwijstype

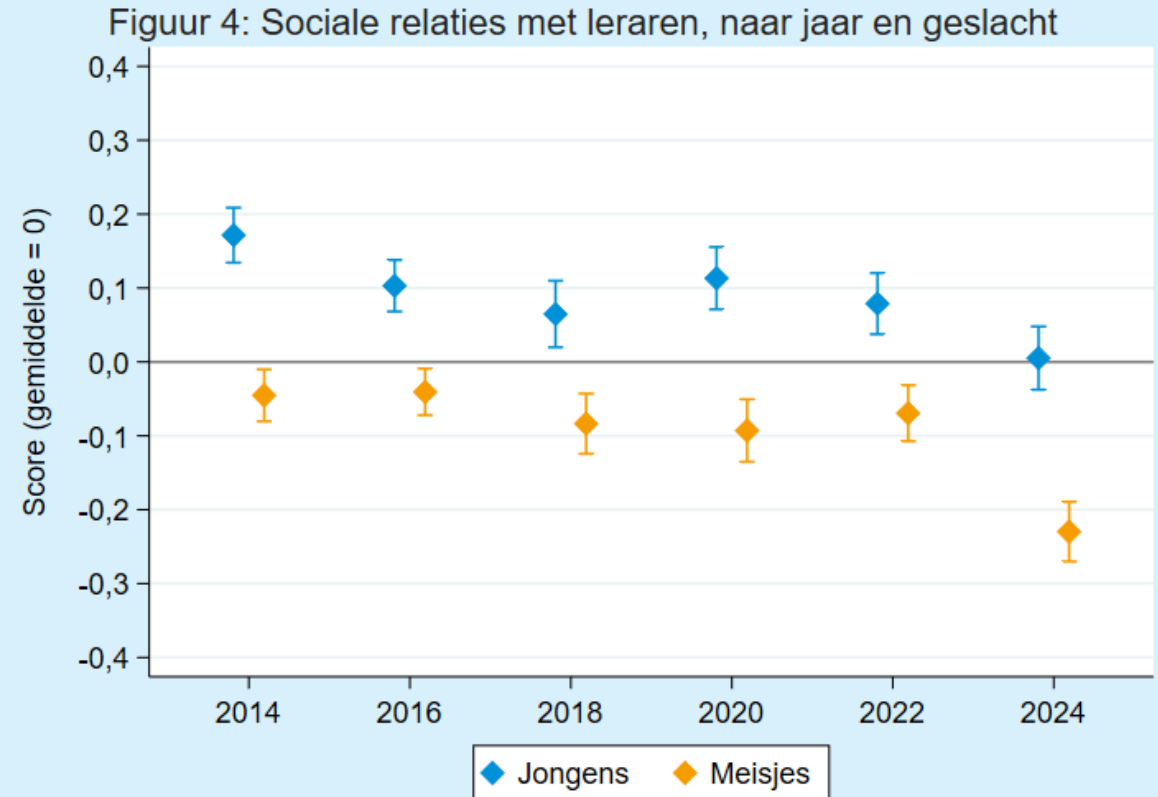
Figuur 3 toont verschillen in de sociale relaties met leraren tussen de verschillende onderwijstypen. Over het algemeen zien we dat vwo'ers betere sociale relaties hebben dan havisten en vmbo'ers. Alle onderwijstypen (behalve vwo) blijven tussen 2014 en 2022 stabiel, maar dalen significant in 2024 ten opzichte van alle eerdere jaren. Leerlingen in het vwo blijven stabiel tussen 2022 en 2024, maar laten een neerwaartse trend zien over de tijd.



Leeswijzer: De nullijn geeft het gemiddelde over alle scholen en alle jaren weer, en de diamanten tonen de afwijking van dat gemiddelde. De lijnen rondom de diamanten tonen de 95%-betrouwbaarheidsintervallen. Langere lijnen duiden op meer spreiding rond het gemiddelde, bijvoorbeeld omdat leerlingen uiteenlopende antwoorden hebben gegeven of omdat het om een kleine groep gaat. Om te weten of een verschil significant is kunt u kijken of de lijnen overlappen. Indien dit het geval is, is het verschil niet significant. Bij de berekening van het gemiddelde wordt gecontroleerd voor jaar, geslacht, leeftijd, opleiding ouders en regio.

Verschillen naar geslacht

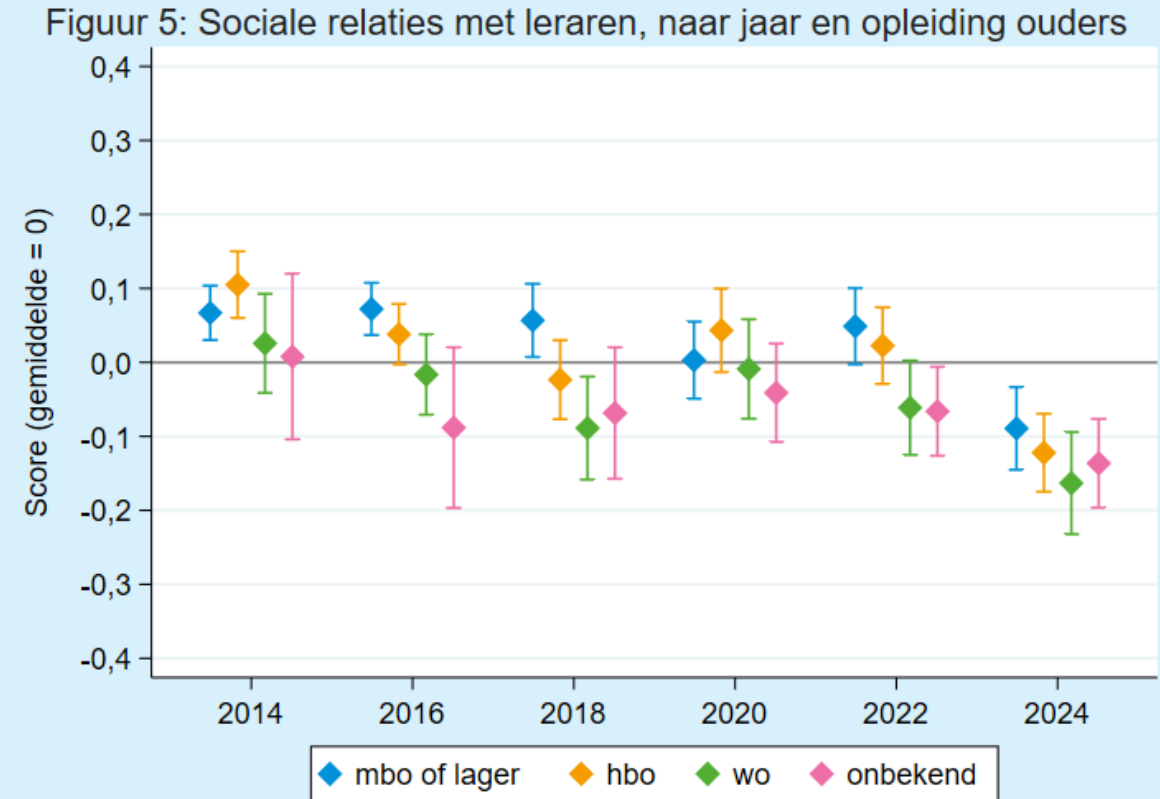
Figuur 4 toont de trends in sociale relaties met leraren uitgesplitst naar geslacht. Over het algemeen ervaren meisjes minder goede sociale relaties met leraren dan jongens. Tussen 2014 en 2022 blijven de meisjes stabiel. Bij de jongens zien we in 2018 een significante daling ten opzichte van 2014, maar daarna blijven zij ook stabiel tot en met 2022. In 2024 laten zowel de jongens als de meisjes een daling zien maar alleen voor de meisjes is deze significant.



Leeswijzer: De nullijn geeft het gemiddelde over alle scholen en alle jaren weer, en de diamanten tonen de afwijking van dat gemiddelde. De lijnen rondom de diamanten tonen de 95%-betrouwbaarheidsintervallen. Langere lijnen duiden op meer spreiding rond het gemiddelde, bijvoorbeeld omdat leerlingen uiteenlopende antwoorden hebben gegeven of omdat het om een kleine groep gaat. Om te weten of een verschil significant is kunt u kijken of de lijnen overlappen. Indien dit het geval is, is het verschil niet significant. Bij de berekening van het gemiddelde wordt gecontroleerd voor jaar, onderwijstype, leeftijd, opleiding ouders en regio.

Verschillen naar opleiding ouders

Figuur 5 laat de trends in sociale relaties met leraren zien naar het opleidingsniveau van de ouders. We zien geen significante verschillen wat betreft het opleidingsniveau van ouders. De lagere scores in 2024 zijn voor alle groepen zichtbaar. Voor leerlingen met maximaal mbo- of hbo-opgeleide ouders is dit verschil zelfs significant.



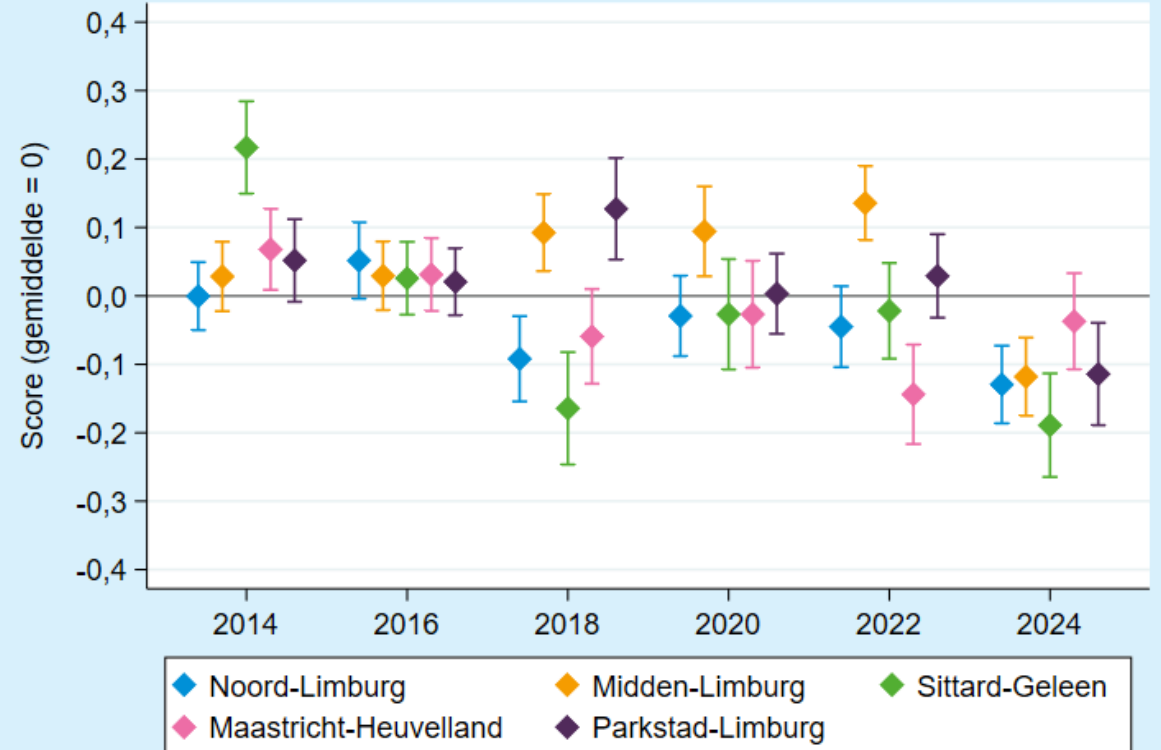
Leeswijzer: De nullijn geeft het gemiddelde over alle scholen en alle jaren weer, en de diamanten tonen de afwijking van dat gemiddelde. De lijnen rondom de diamanten tonen de 95%-betrouwbaarheidsintervallen. Langere lijnen duiden op meer spreiding rond het gemiddelde, bijvoorbeeld omdat leerlingen uiteenlopende antwoorden hebben gegeven of omdat het om een kleine groep gaat. Om te weten of een verschil significant is kunt u kijken of de lijnen overlappen. Indien dit het geval is, is het verschil niet significant. Bij de berekening van het gemiddelde wordt gecontroleerd voor jaar, onderwijstype, geslacht, leeftijd en regio.

Verschillen naar regio

Figuur 6 laat trends zien naar regio. We zien enkele verschillen die opvallen:

- ❖ Sittard-Geleen laat al een dalende trend zien na 2014. Ondanks dat we een (niet significante) opleving zien in 2020 en 2022 zien we dat het daarna toch weer is afgenomen.
- ❖ Midden-Limburg blijft stabiel tussen 2014 en 2022, maar laat juist een sterke daling zien in 2024.
- ❖ Parkstad-Limburg heeft een kleine verbetering in 2018 en een minder grote daling in 2024.
- ❖ Maastricht-Heuvelland laat juist een verbetering zien in 2024 ten opzichte van 2022, dit verschil is echter niet significant.
- ❖ Noord-Limburg laat een gestaag dalende trend zien over de jaren.

Figuur 6: Sociale relaties met leraren, naar jaar en regio



Leeswijzer: De nullijn geeft het gemiddelde over alle scholen en alle jaren weer, en de diamanten tonen de afwijking van dat gemiddelde. De lijnen rondom de diamanten tonen de 95%-betrouwbaarheidsintervallen. Langere lijnen duiden op meer spreiding rond het gemiddelde, bijvoorbeeld omdat leerlingen uiteenlopende antwoorden hebben gegeven of omdat het om een kleine groep gaat. Om te weten of een verschil significant is kunt u kijken of de lijnen overlappen. Indien dit het geval is, is het verschil niet significant. Bij de berekening van het gemiddelde wordt gecontroleerd voor jaar, onderwijstype, geslacht, leeftijd en opleiding ouders.

Aanbevelingen voor de schoolpraktijk

Hoe leerlingen school en schoolsucces ervaren heeft te maken met de manier waarop ze worden aangesproken in de schoolorganisatie. Leraren die zorgen voor een veilige omgeving waarin leerlingen gezien worden is daarbij de sleutel, waardoor leerlingen ervaren dat ze erbij horen in de klas met leeftijdsgenoten. Verbondenheid met leraren draagt bij aan het emotionele welzijn van leerlingen. Het ontbreken van betekenisvolle relaties in de school zorgt voor eenzaamheid, gebrek aan zelfvertrouwen en vergroot de kans op schooluitval.^{10,11} Daarnaast laat eerder onderzoek ook zien dat de relatie tussen leraren en leerlingen een belangrijk effect heeft op de overige sociale relaties van de leerling¹², dit betekent dat leraren eventueel hun relaties met de leerlingen kunnen gebruiken om de onderlinge relaties in de klas te verbeteren.

Uit onderzoek van Onderwijskennis blijkt dat interventies die bijdragen aan de leerprestaties van leerlingen, ook kunnen bijdragen aan het bouwen van sociale cohesie en samenwerken in de klas.¹³ Dit suggereert dat aan de hand van schoolbrede en preventieve programma's gewerkt kan worden aan een positief leer- en leefklimaat. Bijvoorbeeld door leerlingen te leren óver sociaal gedrag, leren te reflecteren én leren zich sociaal te gedragen, neemt de kans op een prettig leer-, en leefklimaat toe.¹³ Vanuit Onderwijskennis is er ook een [Leidraad: Leerkracht-leerlingrelaties in het in het voortgezet onderwijs](#) beschikbaar waarin strategieën om aan relaties te bouwen omschreven staan.¹⁴

De [Databank Effectieve Jeugdinterventies](#) van het Nederlands Jeugdinstituut (NJI) heeft verschillende erkende interventies die behulpzaam kunnen zijn om de sociale relaties van jongeren onder elkaar te stimuleren. Eén van deze interventies is de [Kanjertaining](#)¹⁵, die gericht is op het voorkomen of verminderen van sociale problemen en het bevorderen van welbevinden in het primair- en voortgezet onderwijs. De Kanjertraining geeft kinderen inzicht in hun gedrag en de gevolgen hiervan voor anderen. Via onder meer feedbackoefeningen, vertrouwens oefeningen en rollenspellen oefenen ze met sociale vaardigheden en sociale informatieverwerking.

Ander onderzoek wijst uit dat sociale relaties verbeterd kunnen worden door interventie programma's die de sfeer in de klas verbeteren. Voorbeelden hiervan zijn [School Wide Positive Behavior Support](#)¹⁶ (SWBPS), de [Vreedzame School](#)¹⁷ of [KiVa](#)¹⁸ (deze programma's zijn ook opgenomen in de databank van NJI). In deze programma's staat een positieve benadering centraal waarbij men uitgaat van verschillende niveaus binnen de school (de school, de klas en het individuele kind), die gericht is op het aanleren van goed sociaal gedrag in samenspraak met ouders of buurt. Dit kan bijdragen aan goede sociale relaties tussen leerkrachten en leerlingen en tussen leerlingen onderling. Daarnaast kan het ondersteuning bieden aan leerlingen met gedragsproblemen.¹²

Bronnen

- ¹ Schils, T., Monfrance, M., & Zuidema, S. (2021). Sociale relaties op school: Middelbare scholieren in relatie met hun leraren. Zie [link](#).
- ² Ronda, V., Van Vugt, L., Charpentier, J., & Schils, T. (2023). Sociale relaties op school: Middelbare scholieren in relatie met hun leraren. Zie [link](#).
- ³ Deci, E. L., & Ryan, R. M. (2000). The “what” and “why” of goal pursuits: Human needs and the self-determination of behavior. *Psychological Inquiry*, 11(4), 227-268. doi: [10.1207/S15327965PLI1104_01](https://doi.org/10.1207/S15327965PLI1104_01)
- ⁴ Martin, A. J., & Dowson, M. (2009). Interpersonal relationships, motivation, engagement, and achievement: Yields for theory, current issues, and educational practice. *Review of Educational Research*, 79(1), 327-365. doi: [10.3102/0034654308325583](https://doi.org/10.3102/0034654308325583)
- ⁵ Raufelder, D., Jagenow, D., Drury, K., & Hoferichter, F. (2013). Social relationships and motivation in secondary school: Four different motivation types. *Learning and Individual Differences*, 24, 89-95. doi: [10.1016/j.lindif.2012.12.002](https://doi.org/10.1016/j.lindif.2012.12.002)
- ⁶ Wentzel, K. R., Muenks, K., McNeish, D., & Russell, S. (2017). Peer and teacher supports in relation to motivation and effort: A multi-level study. *Contemporary Educational Psychology*, 49, 32-45. doi: [10.1016/j.cedpsych.2016.11.002](https://doi.org/10.1016/j.cedpsych.2016.11.002)
- ⁷ Hallinan, T. M. (2008). Teacher influences on students' attachment to school. *Sociology of Education*, 81(3), 271–283. doi: [10.1177/003804070808100303](https://doi.org/10.1177/003804070808100303)
- ⁸ Bokhorst, C. L., Sumter, S. R., & Westenberg, P. M. (2010). Social support from parents, friends, classmates, and teachers in children and adolescents aged 9 to 18 years: Who is perceived as most supportive? *Social Development*, 19(2), 417–426. doi: [10.1111/j.1467-9507.2009.00540.x](https://doi.org/10.1111/j.1467-9507.2009.00540.x)
- ⁹ Schwabe, F., Korthals, R., & Schils, T. (2019). Positive social relationships with peers and teachers as moderators of the Big-Fish-LittlePond Effect. *Learning and Individual Differences*, 70, 21-29. doi: [10.1016/j.lindif.2018.12.006](https://doi.org/10.1016/j.lindif.2018.12.006)
- ¹⁰ Onderwijskennis (2022). Sociaal-emotionele ontwikkeling van de leerling. Zie [link](#).

- ¹¹ Sleeuwen, W. & Heyne, D. (2020). Schoolverzuim aanpakken. Een wetenschappelijke onderbouwing. Nederlands Jeugdinstituut. Zie [link](#).
- ¹² Nieuwboer, A., & van Tuijl, C. (2017). Relaties in de klas: een multi-level onderzoek naar voorspellers van de leerkracht-leerling relatie en peer relaties op individueel en klasniveau. *Pedagogische Studiën*, 94(1), 1-24. Zie [link](#).
- ¹³ Onderwijskennis. (2022). De roep van de groep: groepsdynamiek, welbevinden en leren. Zie [link](#).
- ¹⁴ Onderwijskennis. (2025). Leidraad Leerkracht-leerlingrelaties in het primair onderwijs. Zie [link](#).
- ¹⁵ Nederlands Jeugdinstituut. Kanjertraining. Zie [link](#).
- ¹⁶ Nederlands Jeugdinstituut. School Wide Positive Behavior Support. Zie [link](#).
- ¹⁷ CED groep. Vreedzame school. Zie [link](#).
- ¹⁸ Nederlands Jeugdinstituut. KiVa. Zie [link](#).