

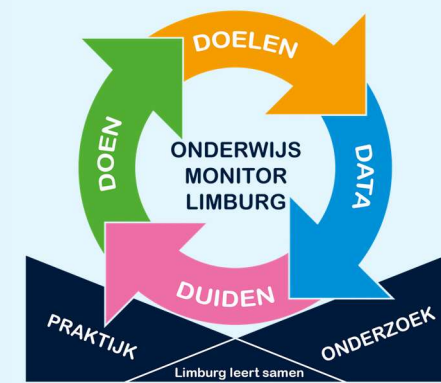
# De rijke schooldag in Limburg

## Deel 1 (2025): achtergrond

Inzichten uit het kennisnetwerk  
OnderwijsMonitor Limburg

November 2025  
(aangepast maart 2026)

Trudie Schils  
Èvi Kikken



## Inleiding

Nederlandse scholen werken, binnen het programma School & Omgeving<sup>1</sup>, aan een **rijke schooldag**. Op scholen wordt geïnvesteerd in een verrijkt onderwijsaanbod, zodat elk kind zich zo goed mogelijk kan ontplooiën onafhankelijk van de omgeving waarin hij/zij opgroeit. Volgens een zogeheten *theory of change* leiden de activiteiten van de rijke schooldag stapsgewijs tot meer kansengelijkheid.

- ❖ In eerste instantie moet het rijke aanbod ertoe leiden dat kinderen onder meer fysiek en mentaal beter in hun vel komen te zitten en meer zelfvertrouwen laten zien, hun (meta)cognitieve, sociaal-emotionele en burgerschapsvaardigheden ontwikkelen, hun talenten ontdekken, interesses ontwikkelen, hun toekomstperspectief verbreden, betekenisvolle relaties vormen met elkaar en met volwassenen, en hun netwerk en sociaal kapitaal vergroten.
- ❖ Deze verbetering van de sociaal-emotionele en (meta)cognitieve competenties en vaardigheden is onderdeel van een gezonde kind ontwikkeling en heeft tot gevolg dat kinderen een beter begrip hebben van wat ze willen en kunnen. Hierdoor laten ze betere onderwijsprestaties zien en maken meer kans op een passende onderwijsloopbaan.
- ❖ Dit mondt uiteindelijk uit in lagere uitvalcijfers van kinderen in de onderwijsloopbaan en verbetering van kansengelijkheid.

Onderzoek in de Nederlandse context naar de mate waarin deze effecten worden behaald is tot dusver zeer beperkt. Meer inzicht is nodig in de werkzame elementen van de rijke schooldag, voor welke kinderen deze het meest effect hebben en op welke uitkomsten.

Rijke  
schooldag

+  
Welbevinden

+  
Onderwijs-  
prestaties

+  
Kansen-  
gelijkheid

## Onderzoek op Limburgse scholen

Limburgse basisscholen werken samen met Universiteit Maastricht aan het opbouwen van kennis over de rijke schooldag als middel voor meer kansgelijkheid. Er zijn zeven coalities betrokken: Maastricht, Parkstad, Heerlen-noord, Sittard-Geleen, Roermond, Weert, en Venlo.

**Hoofdvraag** is in hoeverre het verrijkt aanbod op basisscholen binnen het programma School & Omgeving bijdraagt aan een verbetering van sociaal-emotionele en (meta)cognitieve competenties en vaardigheden van kinderen.

Daarbij kijken we in het bijzonder naar de volgende uitkomsten: relaties met leerkrachten en klasgenoten, schoolmotivatie en schoolhouding, schoolvertrouwen, 21e-eeuwse competenties en vaardigheden zoals kritisch denken, probleemoplossend vermogen, nieuwsgierigheid, vindingrijkheid, volharding, samenwerken, emotionele stabiliteit, interesses in en tijdsbesteding aan sport, cultuur, muziek, gezondheid, en taalbeheersing.

De keuze voor deze uitkomsten is gebaseerd op een gezamenlijke vraagarticulatie door de coördinatoren van de coalities en bestaande inzichten uit de wetenschappelijke literatuur.

In het onderzoek brengen we nadrukkelijk de context van de scholen, kennis en expertise uit de onderwijspraktijk samen met kennis uit onderzoek en data: de kern van **evidence-informed onderwijs**. Op die manier krijgen we meer inzicht in wat de rijke schooldag kan betekenen voor kinderen.



## Kennisdossiers en factsheets

De resultaten van het onderzoek publiceren we in een reeks factsheets en kennisdossiers.

In de **kennisdossiers** rapporteren we over het werken met een kwaliteitscyclus, bevindingen uit literatuuronderzoek over de rijke schooldag, en ervaringen met het proces van het organiseren van een rijke schooldag. Wat vraagt het van scholen en wat vraagt het van partners die het aanbod verzorgen? Hoe borg je kwaliteit?

Gepubliceerde kennisdossiers zijn: [doelen bepalen voor een onderwijsinterventie](#) en [een juiste probleemverkenning](#).

In de **factsheets** kijken we naar achtergrond ervaringen van kinderen met het aanbod op de scholen, en presenteren we resultaten van het aanbod op diverse uitkomsten.

Gepubliceerde factsheets in de serie over de rijke schooldag zijn: [Deel 1: achtergrond](#), [Deel 2: het aanbod](#), [Deel 3: de ervaringen van leerlingen](#). Dit zijn factsheets op basis van de eerste meting in 2024.

## In deze factsheet

Deze factsheet is een update van de eerste waarbij we nu ook gegevens over de tweede meting in 2025 benutten voor een overzicht van de achtergrond van de leerlingpopulatie op de scholen in de coalities van School en Omgeving (kortweg S&O-scholen).

### Resultaten in het kort

- ❖ Ouders van kinderen op S&O-scholen hebben minder vaak een hbo/wo-diploma dan ouders van kinderen op andere scholen in de OML.
- ❖ Kinderen op S&O-scholen spreken thuis vaker een andere taal dan het Nederlands (of dialect) dan kinderen op referentie- en overige scholen.
- ❖ Kinderen lenen gemiddeld 1-10 boeken per maand uit de (school)bieb.
- ❖ 80% van de kinderen drinkt dagelijks een glas water. In 2024 was dit 75%.
- ❖ 22% van de kinderen drinkt dagelijks een glas suikerhoudende drank. In 2025 was dit 27%.
- ❖ 68% van de kinderen ontbijt bijna dagelijks en 8 procent ontbijt bijna nooit.
- ❖ 50% van de kinderen eet dagelijks groente/fruit.

## Opzet van het onderzoek

Het onderzoek vindt plaats in nauwe relatie tot de reguliere metingen binnen de OnderwijsMonitor Limburg<sup>3</sup>. Dit betekent:

- ❖ In de even kalenderjaren bevraging van kinderen in groep 6, 7 en 8 op de S&O-scholen.
- ❖ In de oneven kalenderjaren bevraging van kinderen en ouders in groep 8 als onderdeel van de reguliere OML.
- ❖ In de oneven kalenderjaren bevraging van kinderen in groep 6 en 7 op de S&O-scholen.

Deze opzet maakt het mogelijk om resultaten van de S&O-scholen te vergelijken met de 'trend' op de andere scholen.

In de opzet is bewust gezocht naar een goede balans tussen de belasting voor scholen en het verzamelen van voldoende meetresultaten. Daarom is ervoor gekozen om kinderen jaarlijks te bevragen en geen ouders of leerkrachten mee te nemen in deze meting. Het alleen bevragen van kinderen heeft echter ook nadelen. Zo is het de vraag in hoeverre kinderen hun eigen competenties en vaardigheden goed kunnen inschatten en of mogelijke overschatting of onderschatting voor alle groepen kinderen gelijk is. Dit is besproken binnen het consortium. Omdat het doel van de rijke schooldag vooral is om de beleving van kinderen zelf te versterken, is toch voor deze aanpak gekozen. Bij de interpretatie van de resultaten wordt dit natuurlijk wel in het achterhoofd gehouden.

Daarnaast is gekozen om kinderen uit groep 6, 7 en 8 te bevragen. Voor kinderen in de onder- en middenbouw zijn de OML-vragenlijsten in hun huidige vorm niet of onvoldoende geschikt. Het is mogelijk om vragenlijsten samen met leerkrachten aan te passen, maar dit kost extra tijd. Binnen het consortium is daarom besloten om de monitoring voorlopig te richten op de bovenbouw. Via toekomstige, reguliere OML-metingen kan op langere termijn worden bekeken of kinderen die het extra aanbod langer hebben gevolgd, bijvoorbeeld al vanaf de onderbouw, andere resultaten laten zien.

Deze factsheet rapporteert de resultaten na de tweede meting in mei-juni 2025, die naast de eerdere meting in schooljaar mei-juni 2024 worden gelegd. Het gaat hier over resultaten van vragen die *alleen* aan kinderen op S&O-scholen zijn gesteld.

## Aantal kinderen in het onderzoek

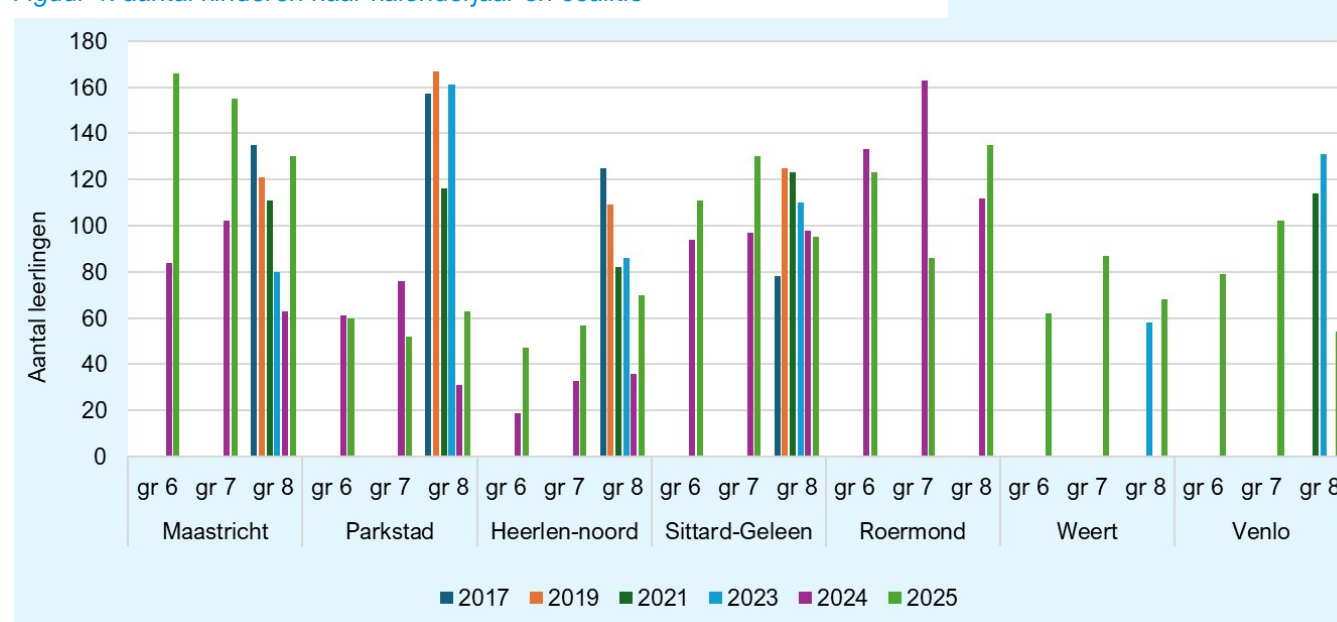
Eerst geven we een overzicht van het aantal kinderen waarvoor informatie uit de leerlingvragenlijst beschikbaar is. De gegevens zijn uitgesplitst naar coalitie, waarbij onderscheid is gemaakt tussen de reguliere OML-metingen (2017–2023) en de S&O-metingen (2024-2025).

Tabel 1 geeft een overzicht van het totaal aantal kinderen in de verschillende groepen en jaren en figuur 1 geeft een uitsplitsing naar de verschillende coalities. Na een mooie deelname in 2024 is de respons in 2025 zelfs hoger. Op 32 scholen is de vragenlijst afgenomen, met een respons van in totaal 1932 leerlingen.

Tabel 1: aantal kinderen naar kalenderjaar en groep

	Groep 6	Groep 7	Groep 8	Totaal
<b>2017</b>	-	-	495	495
<b>2019</b>	-	-	522	522
<b>2021</b>	-	-	546	546
<b>2023</b>	-	-	626	626
<b>2024</b>	391	471	340	1201
<b>2025</b>	648	669	615	1932

Figuur 1: aantal kinderen naar kalenderjaar en coalitie



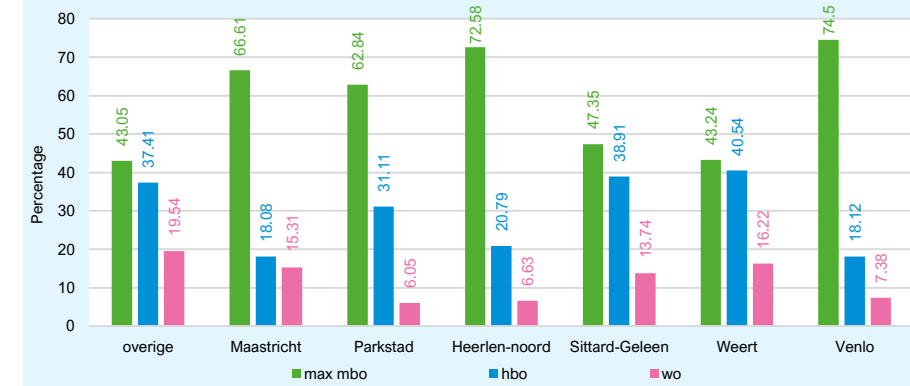
## Opleiding ouders van kinderen op S&O-scholen

Het programma School & Omgeving is gericht op “scholen met kinderen die dat het hardste nodig hebben”. Figuur 2 geeft de percentages ouders in de verschillende opleidingscategorieën van de S&O-scholen weer, in vergelijking met andere scholen in de OML. Ook voor de S&O-scholen komen deze gegevens uit de reguliere OML-metingen. In de aanvullende metingen zijn ouders niet bevraagd. De figuur laat zien dat de S&O-scholen meer ouders hebben met maximaal een mbo-diploma in vergelijking met andere scholen.

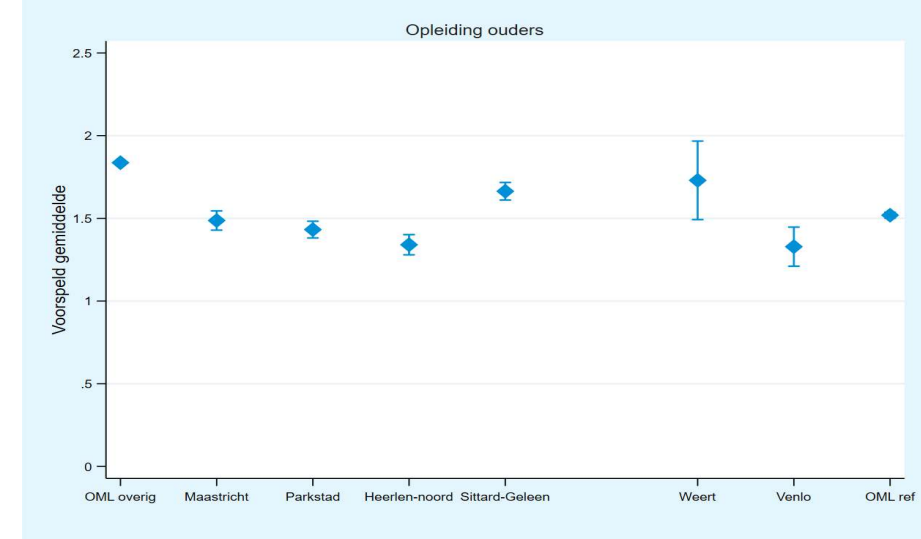
Figuur 3 laat de gemiddelden zien na regressie, zodat we kunnen nagaan of verschillen significant zijn. Op S&O-scholen in Maastricht, Parkstad, Heerlen-noord en Venlo hebben ouders gemiddeld minder vaak een hbo- of wo-opleiding dan op scholen in de reguliere OML (links in de figuur). Voor Sittard-Geleen en Weert (let op: enkel twee scholen voor wie deze informatie beschikbaar is) is dit niet het geval. S&O-scholen in Heerlen-noord en Venlo hebben de minste ouders met een hbo- of wo-opleiding.

Dit betekent dat we niet zomaar de resultaten op S&O-scholen kunnen vergelijken met de overige OML-scholen, maar daarbinnen een groep moeten zoeken die een vergelijkbare achtergrond heeft in termen van opleidingsniveau ouders (OML ref. rechts). Hierdoor kunnen we een eerlijkere vergelijking maken.

Figuur 2: opleidingsachtergrond van ouders op S&O en andere scholen (percentages)



Figuur 3: opleidingsachtergrond van ouders op S&O en andere scholen (gemiddelden na regressie)

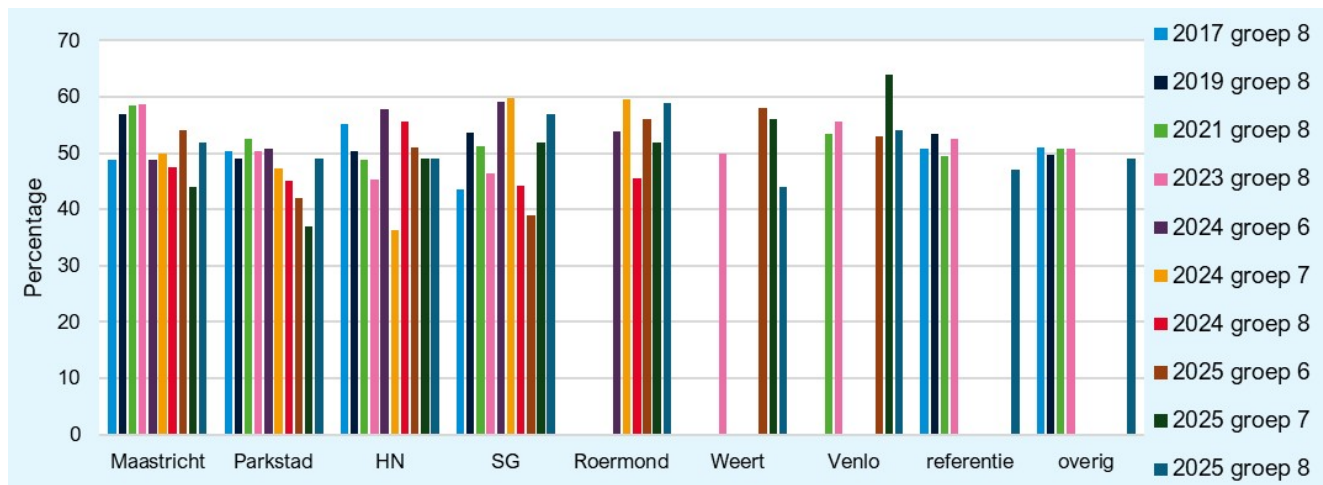


Leeswijzer: De diamanten tonen de gemiddelden. De lijnen tonen de 95%-betrouwbaarheidsintervallen daaromheen. Als deze tussen groepen niet overlappen, is het verschil significant. Langere lijnen duiden op meer spreiding rond het gemiddelde (bijv. kleinere groep). Het voorspeld gemiddelde loopt van 1 = maximaal mbo-diploma tot 3 = wo-diploma.

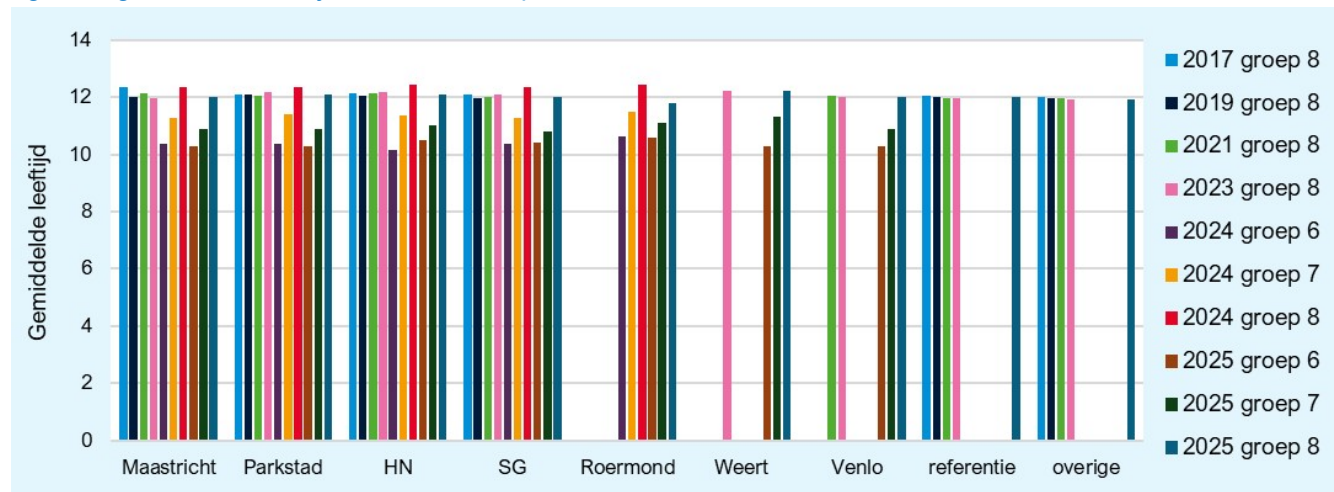
## Geslacht en leeftijd

Figuren 4 en 5 laten het percentage meisjes en de gemiddelde leeftijd van kinderen op de S&O en andere scholen zien. Er zijn geen systematische verschillen tussen de verschillende groepen scholen.

Figuur 4: percentage meisjes op S&O en andere scholen



Figuur 5: gemiddelde leeftijd van kinderen op S&O en andere scholen

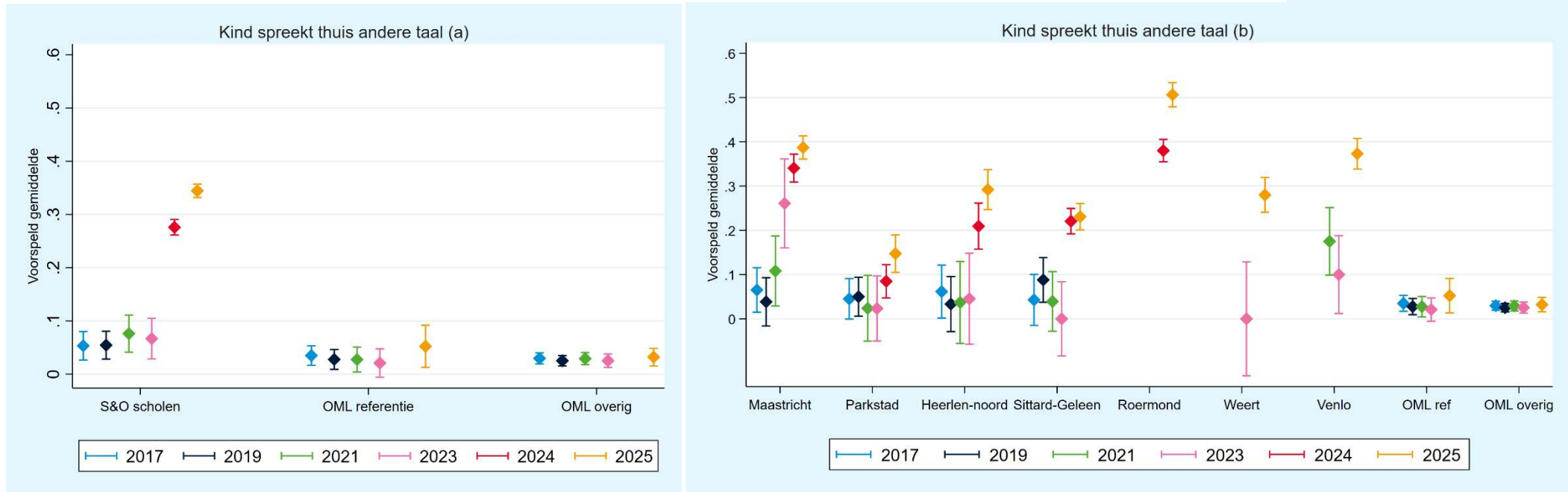


## Thuis taal

Figuur 6 laat het aandeel kinderen zien dat thuis een andere taal spreekt. Figuur 6a vergelijkt de coalities gezamenlijk met de andere scholen en figuur 6b laat de verschillen tussen de coalities zien. Op S&O-scholen spreken kinderen vaker een andere taal dan op de andere scholen. In de periode 2017-2023 sprak ongeveer 6% van de kinderen thuis een andere taal op de S&O-scholen in vergelijking met 3% op de andere scholen.

In 2024 is de informatie opgehaald bij de leerlingen zelf op de S&O-scholen en zien we een hoger percentage op de S&O-scholen (hoogst in Venlo, Roermond, Maastricht en laagst in Parkstad). In 2025 is de informatie voor groep 8 weer uit de OML-oudervragenlijst gehaald en voor de groepen 6 en 7 uit de S&O-leerlingvragenlijst. We zien nog steeds een hoger percentage leerlingen die thuis een andere taal spreekt op de S&O-scholen.

Figuur 6: aandeel kinderen dat thuis andere taal spreekt dan Nederlands of Nederlands dialect

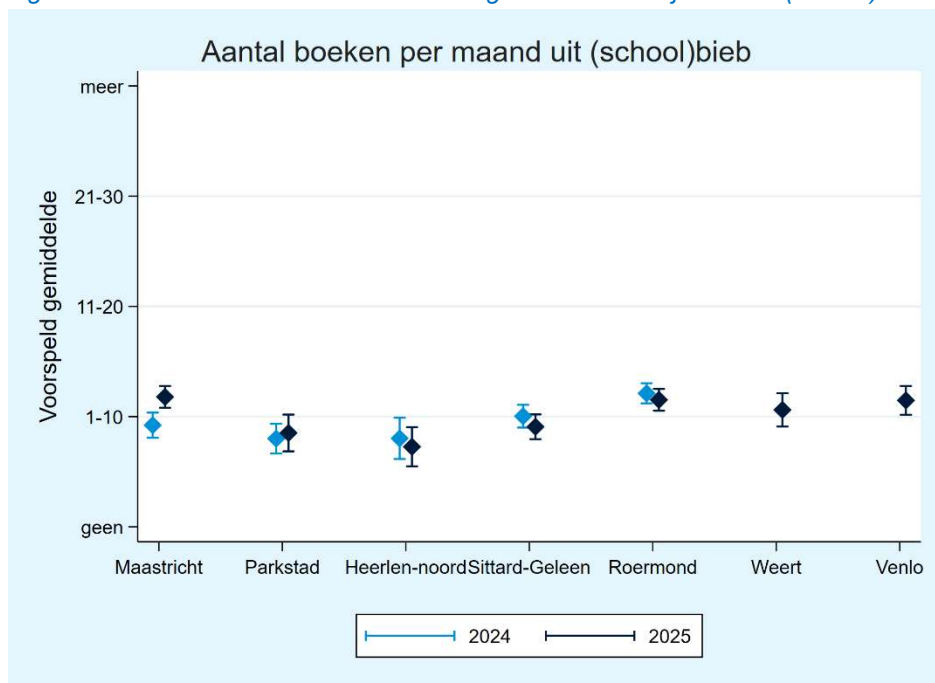


## Boeken uit de (school)bieb

Figuur 7 laat het aantal boeken zien dat kinderen aangeven per maand gemiddeld uit de (school)bieb te lenen. Er is geen specificatie in de vragenlijst of dit de reguliere bieb of de schoolbieb is. Kinderen kunnen kiezen tussen “geen”, “1-10”, “11-20”, “21-30” of “meer”. Er is ook gevraagd hoeveel boeken kinderen thuis hebben, maar het is lastig voor (sommige) kinderen om onderscheid te maken tussen kinderboeken, andere boeken (en bijvoorbeeld ook kookboeken). Ook is met de opkomst van e-boeken ook onduidelijk wat het precies zegt. Daarom presenteren we die informatie niet meer.

Gemiddeld geven kinderen aan ongeveer 1-10 boeken per maand uit de bieb te lenen. Kinderen op S&O-scholen in Roermond geven in 2024 aan iets meer boeken uit de bieb te lenen dan op andere scholen. Op S&O-scholen in Maastricht is het aantal boeken uit de (school)bieb hoger in 2025 dan in 2024.

*Figuur 7: aantal boeken dat kinderen aangeven maandelijks uit de (school)bieb te lenen*

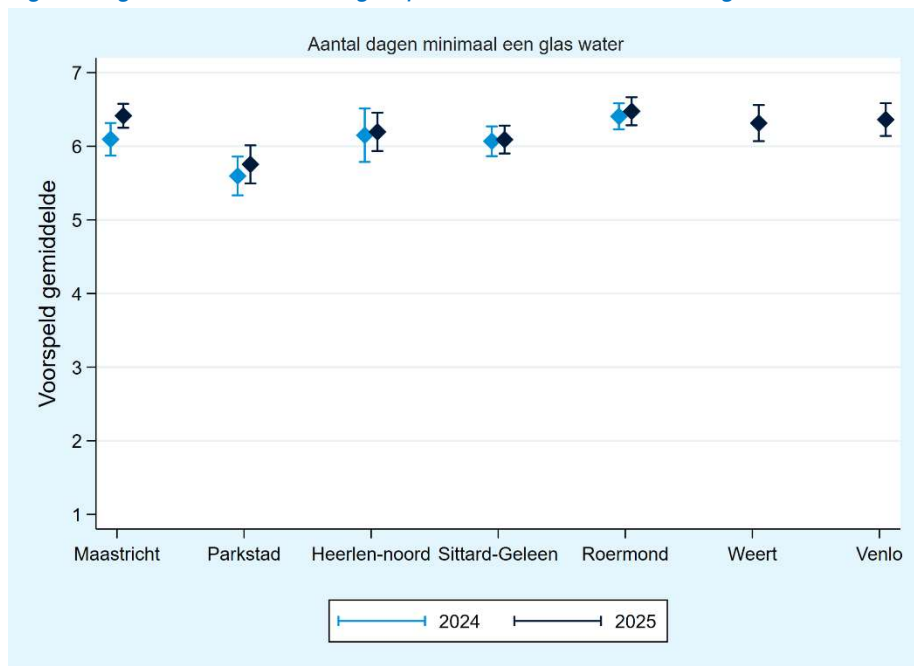


## Voeding: minimaal één glas water per dag

We hebben kinderen ook enkele vragen gesteld over hun eet- en drinkpatroon. Het is niet zeker of ze hier eerlijk op antwoorden omdat sommige kinderen zich mogelijk schamen voor het feit dat ze niet elke dag gezond eten. Ook weten we niet of kinderen het eten en drinken thuis doen of op school. Er is geen reden aan te nemen dat het antwoordpatroon verschilt tussen scholen of coalities. De aantallen dienen wel met enige voorzichtigheid geïnterpreteerd te worden.

Figuur 8 laat zien hoeveel dagen kinderen gemiddeld genomen minimaal één glas water zeggen te drinken. Dit is ongeveer zes dagen per week. Kinderen op S&O-scholen in Parkstad zitten net iets onder die zes dagen. De tabel laat zien dat ongeveer negen procent van de kinderen op S&O-scholen in Parkstad aangeeft bijna nooit één glas water dagelijks te drinken. In 2025 is dit lager (5 procent) maar gemiddeld genomen drinken kinderen in Parkstad nog steeds minder vaak een glas water dan kinderen op andere S&O-scholen.

Figuur 8: gemiddeld aantal dagen per week dat kinderen aangeven minimaal één glas water te drinken.

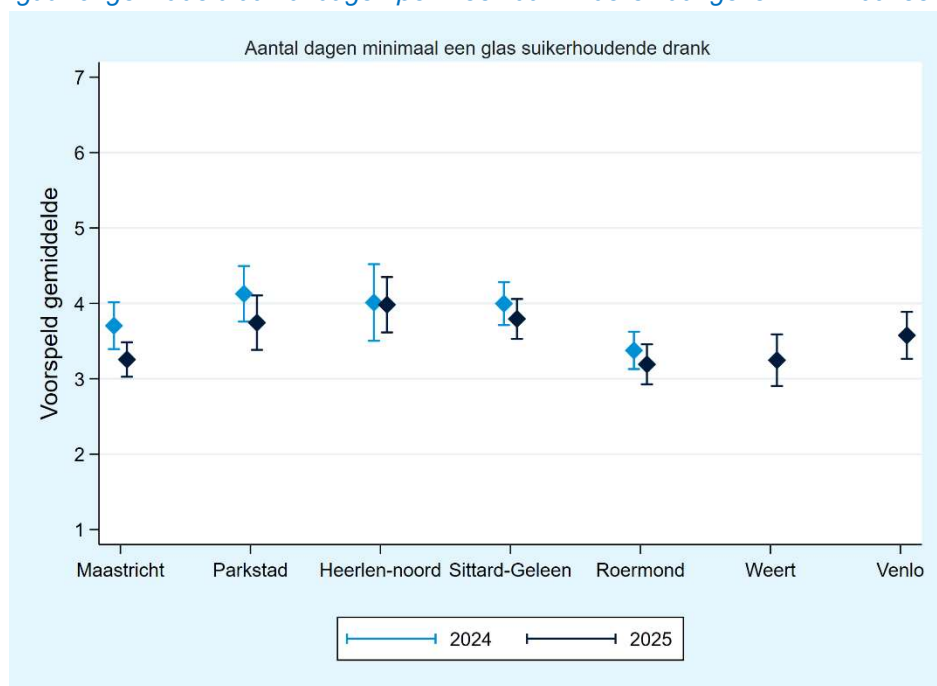


	Bijna nooit		Bijna elke dag	
	2024	2025	2024	2025
<b>Maastricht</b>	4.3	2.6	75.5	83.7
<b>Parkstad</b>	9.0	5.3	64.5	66.1
<b>Heerlen-noord</b>	2.3	1.2	73.6	74.0
<b>Sittard-Geleen</b>	4.6	4.4	72.1	76.6
<b>Roermond</b>	1.6	1.3	81.2	84.0
<b>Weert</b>	-	3.7	-	81.7
<b>Venlo</b>	-	2.6	-	81.0
<b>Totaal gemiddelde</b>	4.1	2.9	74.8	79.4

## Voeding: minimaal één suikerhoudende drank per dag

Figuur 9 laat zien hoeveel dagen kinderen gemiddeld genomen minimaal één glas suikerhoudende drank zeggen te drinken. Dit ligt tussen de 3-4 dagen per week. Kinderen op S&O-scholen in Maastricht, Roermond, Weert en Venlo zitten net iets onder die vier dagen. In Maastricht is het gemiddelde in 2025 lager dan in 2024, maar net niet statistisch significant.

Figuur 9: gemiddeld aantal dagen per week dat kinderen aangeven minimaal één glas suikerhoudende drank te drinken.

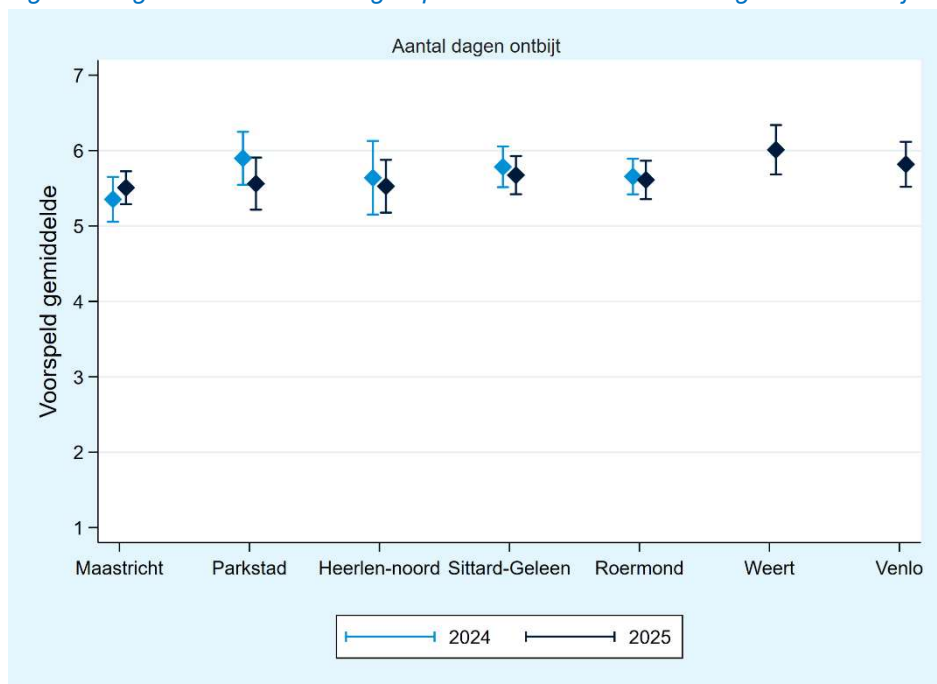


	Bijna nooit		Bijna elke dag	
	2024	2025	2024	2025
<b>Maastricht</b>	14.2	15.4	25.8	20.5
<b>Parkstad</b>	13.9	12.8	34.3	26.2
<b>Heerlen-noord</b>	6.9	10.8	28.7	28.7
<b>Sittard-Geleen</b>	11.1	11.2	31.2	25.9
<b>Roermond</b>	16.6	14.2	19.9	15.4
<b>Weert</b>	-	14.7	-	19.4
<b>Venlo</b>	-	15.2	-	22.9
<b>Totaal gemiddelde</b>	13.6	13.7	26.7	22.0

## Voeding: ontbijt

Figuur 10 laat zien hoeveel dagen kinderen aangeven te ontbijten. We weten overigens niet wat dat ontbijt is, en of ze dit op school krijgen of thuis. Gemiddeld geven kinderen aan 5-6 dagen per week te ontbijten. De tabel laat zien dat op S&O-scholen in Maastricht in 2024 nog wel meer dan 10 procent van de kinderen aangeeft bijna nooit te ontbijten. In 2025 is dit iets lager.

Figuur 10: gemiddeld aantal dagen per week dat kinderen aangeven te ontbijten.



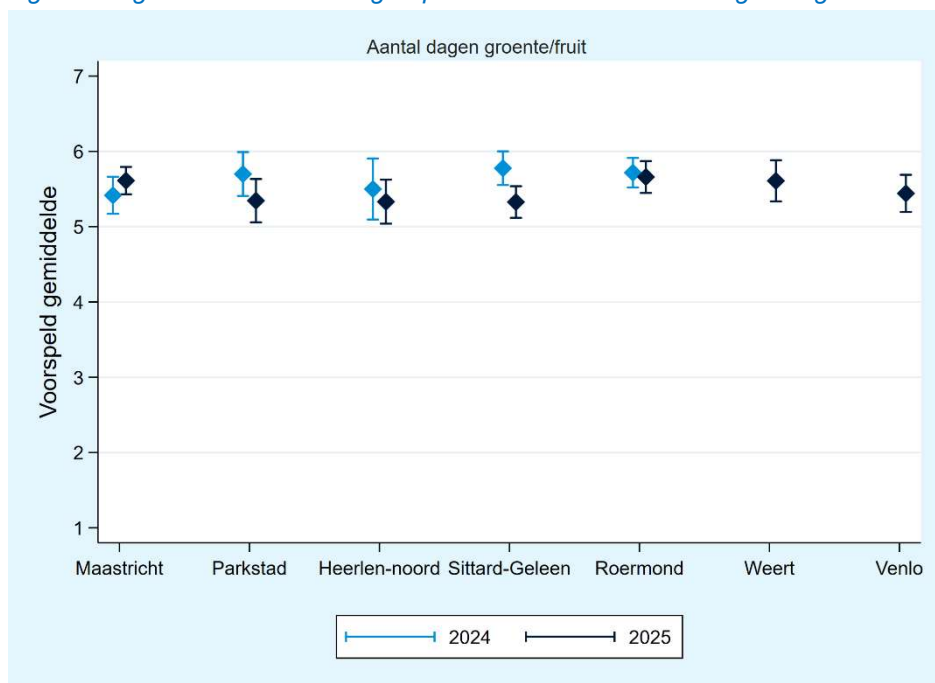
	Bijna nooit		Bijna elke dag	
	2024	2025	2024	2025
<b>Maastricht</b>	11.2	9.1	62.9	66.1
<b>Parkstad</b>	6.0	8.2	72.3	65.5
<b>Heerlen-noord</b>	8.1	8.4	68.6	66.5
<b>Sittard-Geleen</b>	5.3	8.2	68.1	68.0
<b>Roermond</b>	9.3	7.6	70.2	66.5
<b>Weert</b>	-	5.8	-	74.9
<b>Venlo</b>	-	7.8	-	71.9
<b>Totaal gemiddelde</b>	8.1	8.0	68.4	68.1

## Voeding: dagelijks groente of fruit

Figuur 11 laat zien hoeveel dagen kinderen aangeven groente of fruit te eten. Ook hier weten we niet of dit op school of thuis gebeurt. Een aantal van de S&O-scholen biedt gratis fruit op school aan. Gemiddeld geven kinderen aan 5-6 dagen per week groente/fruit te eten.

De tabel laat zien dat op alle scholen toch ongeveer de helft van de kinderen aangeeft bijna dagelijks groente of fruit te eten. In Sittard-Geleen is het aantal dagen dat kinderen groente of fruit eten per week in 2025 lager dan in 2024 (statistisch significant, maar verschil is slechts ongeveer een halve dag).

Figuur 11: gemiddeld aantal dagen per week dat kinderen aangeven groente of fruit te eten.



	Bijna nooit		Bijna elke dag	
	2024	2025	2024	2025
<b>Maastricht</b>	3.0	4.2	46.4	54.6
<b>Parkstad</b>	3.0	4.7	49.4	48.0
<b>Heerlen-noord</b>	0.0	3.0	38.4	39.2
<b>Sittard-Geleen</b>	2.5	5.9	58.5	50.8
<b>Roermond</b>	1.6	3.8	54.9	56.2
<b>Weert</b>	-	4.2	-	52.9
<b>Venlo</b>	-	4.8	-	47.2
<b>Totaal gemiddelde</b>	2.2	4.5	52.0	51.0

## Conclusie

In het Limburgse onderzoek wordt gekeken naar de mate waarin een verrijkt aanbod op basisscholen binnen het programma School & Omgeving kan bijdragen aan de ontwikkeling van sociaal-emotionele en (meta)cognitieve competenties en vaardigheden van kinderen. Het programma richt zich op scholen met kinderen die het meeste baat zouden kunnen hebben bij een verrijkt schoolaanbod.

De resultaten voor deze verkenning van achtergrond van de leerlingen laat zien dat ouders van kinderen op S&O-scholen minder vaak een hbo/wo-diploma hebben dan ouders van kinderen op andere scholen in de OML. Op de S&O-scholen wonen kinderen ook vaker in een omgeving waar thuis geen Nederlands of (Nederlands) dialect wordt gesproken. De meeste kinderen lenen gemiddeld 1 tot 10 boeken per maand uit de bibliotheek of schoolbibliotheek.

Als we kijken naar het eet- en drinkgedrag van kinderen zien we het volgende. De meeste kinderen drinken zo'n zes dagen per week minimaal één glas water. In 2025 is dit iets verbeterd. Daarnaast drinkt een kwart van de kinderen dagelijks een suikerhoudende drank, gemiddeld drie à vier dagen per week. Ongeveer 70% van de kinderen ontbijt bijna elke dag. De helft van alle kinderen eet bijna dagelijks groente of fruit, gemiddeld vijf à zes dagen per week.

De deelname aan het onderzoek is gestegen: in 2025 namen 1932 leerlingen deel op 32 scholen, meer dan in 2024. Dit maakt de resultaten betrouwbaarder. Tegelijkertijd zijn de gegevens over voeding en drinkgedrag met enige voorzichtigheid te interpreteren, omdat kinderen deze vragen mogelijk niet altijd volledig eerlijk beantwoorden.



NATIONAAL  
KENNISINSTITUUT  
ONDERWIJS

