

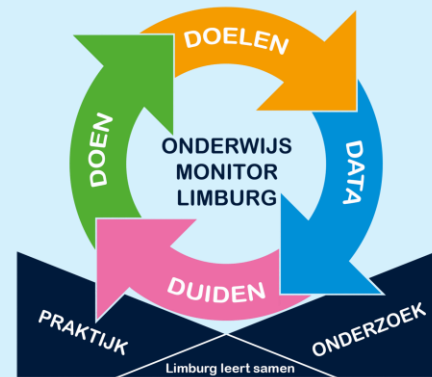
# De rijke schooldag in Limburg

## Deel 5: Niet-cognitieve competenties en vaardigheden

Inzichten uit het kennisnetwerk  
OnderwijsMonitor Limburg

Mei 2026

Trudie Schils  
Èvi Kikken



## Inleiding

Limburgse basisscholen werken samen met Universiteit Maastricht aan het opbouwen van kennis over de rijke schooldag als middel voor meer kansengelijkheid. Er zijn zeven coalities betrokken: Maastricht, Parkstad, Heerlen-noord, Sittard-Geleen, Roermond, Weert, en Venlo.

De resultaten van het onderzoek publiceren we in een reeks factsheets en kennisdossiers.

In de [kennisdossiers](#) rapporteren we over het werken met een kwaliteitscyclus, bevindingen uit literatuuronderzoek over de rijke schooldag, en ervaringen met het proces van het organiseren van een rijke schooldag. Al verschenen kennisdossiers zijn: [doelen bepalen voor een onderwijsinterventie](#) en [een juiste probleemverkenning](#).

In de [factsheets](#) kijken we naar achtergrond ervaringen van kinderen met het aanbod op de scholen, en presenteren we resultaten van het aanbod op diverse uitkomsten. Al verschenen factsheets in de serie over de rijke schooldag zijn:

[FS-RS01 - Deel 1: achtergrond](#)

[FS-RS04 - Deel 1 \(2025\): achtergrond](#)

[FS-RS02 - Deel 2: het aanbod](#)

[FS-RS05 - Deel 2 \(2025\): aanbod](#)

[FS-RS03 - Deel 3: de ervaringen van leerlingen](#)

[FS-RS06 - Deel 3 \(2025\): ervaringen](#)

[FS-RS07 – Deel 4: tijdsbesteding van leerlingen buiten school](#)

In deze factsheet presenteren we informatie over verschillende niet-cognitieve competenties en vaardigheden, zoals vindingrijkheid, taakgericht werken en emotionele stabiliteit, van kinderen uit groep 6,7 en 8 die hebben deelgenomen aan de rijke schooldag activiteiten. Veel van deze gegevens komen ook voor in de reguliere OML-vragenlijsten die op Limburgse scholen worden afgenomen. We vergelijken de resultaten van de coalities met andere Limburgse scholen met een vergelijkbare groep leerlingen die niet meedoen aan het programma School & Omgeving. Deze scholen noemen we 'referentiescholen OML' (zie [FS-RS04](#) voor meer toelichting).

## Aantal kinderen in het onderzoek

Tabel 1 geeft een overzicht van het aantal kinderen waarvoor informatie uit de leerlingvragenlijst beschikbaar is voor de S&O-metingen van 2024 en 2025. Deze vonden steeds tussen de meivakantie en de zomervakantie plaats op de scholen in de groepen 6, 7 en 8. Er is een brede deelname op de scholen.

In de voorbereiding van het onderzoek en ook in de interpretatie van de resultaten wordt samengewerkt tussen betrokkenen uit de scholen en onderzoekers vanuit de Universiteit Maastricht. Voor de oneven jaren is voor de kinderen uit groep 8 een vergelijking mogelijk met de reguliere OML-meting, omdat hierin dezelfde vragen werden gesteld als in de S&O-meting. De tabel toont ook aantallen voor deze reguliere OML-metingen in groep 8.

*Tabel 1: aantal kinderen in metingen van School en Omgeving, naar coalitie en groep*

	2017	2019	2021	2023	2024			2025		
	Groep 8	Groep 8	Groep 8	Groep 8	Groep 6	Groep 7	Groep 8	Groep 6	Groep 7	Groep 8
<b>Maastricht</b>	135	121	111	80	84	102	63	166	155	130
<b>Parkstad</b>	157	167	116	161	61	76	31	60	52	63
<b>Heerlen-noord</b>	125	109	82	86	19	33	36	47	57	70
<b>Sittard-Geleen</b>	91	140	129	123	94	97	98	111	130	95
<b>Roermond</b>	-	-	-	-	133	163	112	123	86	135
<b>Weert</b>	-	-	-	58	-	-	-	62	87	68
<b>Venlo</b>	-	-	114	131	-	-	-	79	102	54
<b>OML referentiegroep</b>	961	965	920	915	-	-	-	-	-	497
<b>OML overig</b>	2909	3207	3856	3761	-	-	-	-	-	2287
<b>Totaal</b>	4378	4709	5328	5315	391	471	340	648	669	3399

*Noot: In 2025 is de respons in de reguliere OML-meting lager dan in andere jaren, maar dit is niet het geval op de S&O-scholen.*

## Niet-cognitieve competenties en vaardigheden

In deze factsheet geven we de resultaten weer van over verschillende niet-cognitieve competenties en vaardigheden van kinderen. Immers, om goed te kunnen leren hebben kinderen meer nodig dan alleen kennis. Vanuit de literatuur en onderwijspraktijk wordt steeds vaker de relevantie van niet-cognitieve vaardigheden naar voren gebracht. Samen met de scholen in de coalities is besloten een rijke reeks aan competenties en vaardigheden mee te nemen in de metingen. Het gaat om vindingrijkheid, nieuwsgierigheid, kritisch denken, probleemoplossend vermogen, taakgericht werken, samenwerken, doorzettingsvermogen, prestatiegerichtheid, emotionele stabiliteit, openheid/creatief denken, sociaal gedrag, zorgvuldigheid en extraversie.

Om deze concepten te beoordelen zijn kinderen verschillende stellingen voorgelegd. Ze konden kiezen tussen de antwoorden: “Helemaal niet mee eens”, “Beetje mee oneens”, “Mee eens”, “Helemaal mee eens”. Negatief geformuleerde stellingen zijn omgekeerd meegenomen in de index. Om een gemiddeld beeld te krijgen van elke competentie/vaardigheid van de leerlingen nemen we de verschillende stellingen samen in een index, waarbij het gemiddelde over alle jaren gelijk wordt gesteld aan nul. Het is lastig de verschillen te kwantificeren (want wat is een norm voor nieuwsgierigheid?). Op deze manier kunnen we verschillen tussen de groepen scholen en over de tijd zichtbaar worden gemaakt.

We presenteren de resultaten steeds op twee manieren:

- a. De gemiddelde score van de S&O-scholen samen met een indicatie of er een significant verschil is met de referentiescholen en overige OML-scholen. Dit zijn de zogenaamde diamantgrafieken. De diamanten tonen de gemiddelden. De verticale lijnen tonen de 95%-betrouwbaarheidsintervallen daaromheen. Als deze tussen groepen niet overlappen, is het verschil significant. Langere lijnen duiden op meer spreiding rond het gemiddelde (bijv. kleinere groep).
- b. De gemiddelde score per coalitie met een indicatie of er een significant verschil is met de andere coalities.

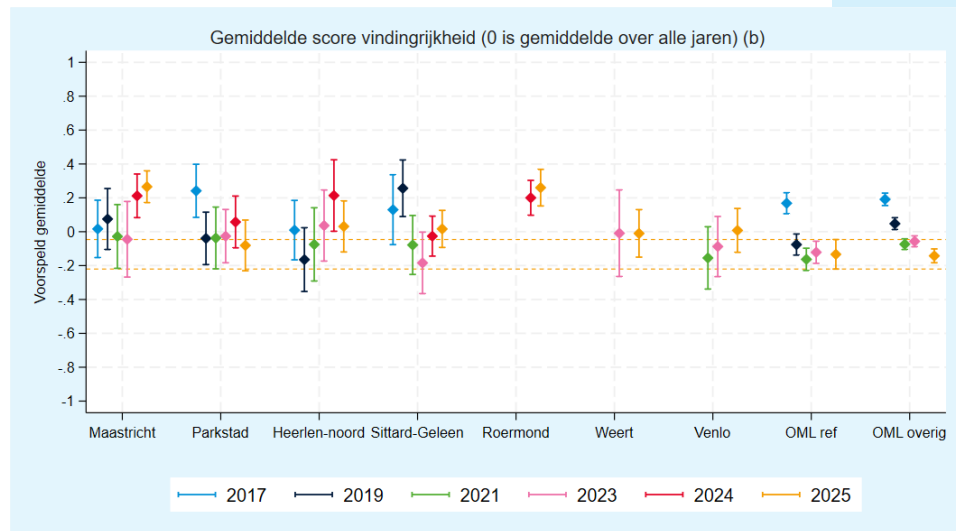
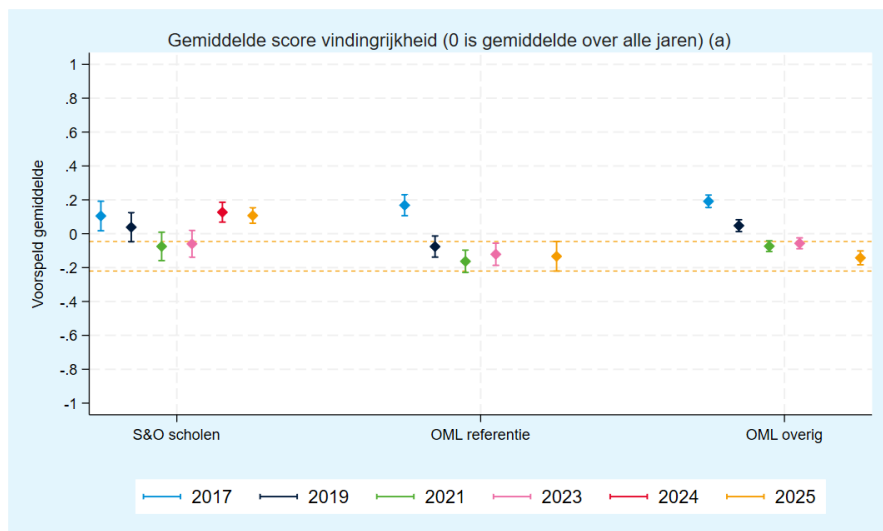
## Vindingrijkheid

Figuur 1 geeft de gemiddelde score voor vindingrijkheid weer. De gemiddelde score is in 2025 hoger bij de S&O-scholen dan bij de andere scholen. Kijken we hierbij alleen naar de scores voor de leerlingen uit groep 8, dan is dat niet meer het geval. Het verschil wordt dus gedreven door een hogere gemiddelde score op de S&O-scholen voor leerlingen in groep 6 en 7. Opvallend is wel dat bij de andere scholen afgelopen jaren een daling zichtbaar is in vindingrijkheid die er niet is op de S&O-scholen.

In 2025 zien we dat de gemiddelde scores voor Maastricht en Roermond aantoonbaar hoger zijn dan zowel de referentiescholen als de overige scholen (niet alleen leerlingen in groep 8)<sup>1</sup>. De gemiddelde scores in Heerlen-noord en Sittard-Geleen zijn hoger dan die op de overige scholen (significant) maar niet in vergelijking met de referentiescholen (niet significant). Wanneer alleen naar groep 8 wordt gekeken, is het verschil met overige scholen niet meer significant.

*Figuur 1: Gemiddelde score voor vindingrijkheid*

*(De oranje lijnen geven de onder/bovengrenzen aan voor het gemiddelde van de referentiescholen in 2025)*



### Vindingrijkheid

*“Ik bedenk verschillende manieren om een opdracht uit te werken”*

*“Ik heb altijd veel ideeën als ik een opdracht krijg”*

*“Ik bedenk nieuwe dingen”*

<sup>1</sup> Voor Maastricht komt dit verschil met name door toetreding van een coalitie-school tot de dataverzameling in 2025.

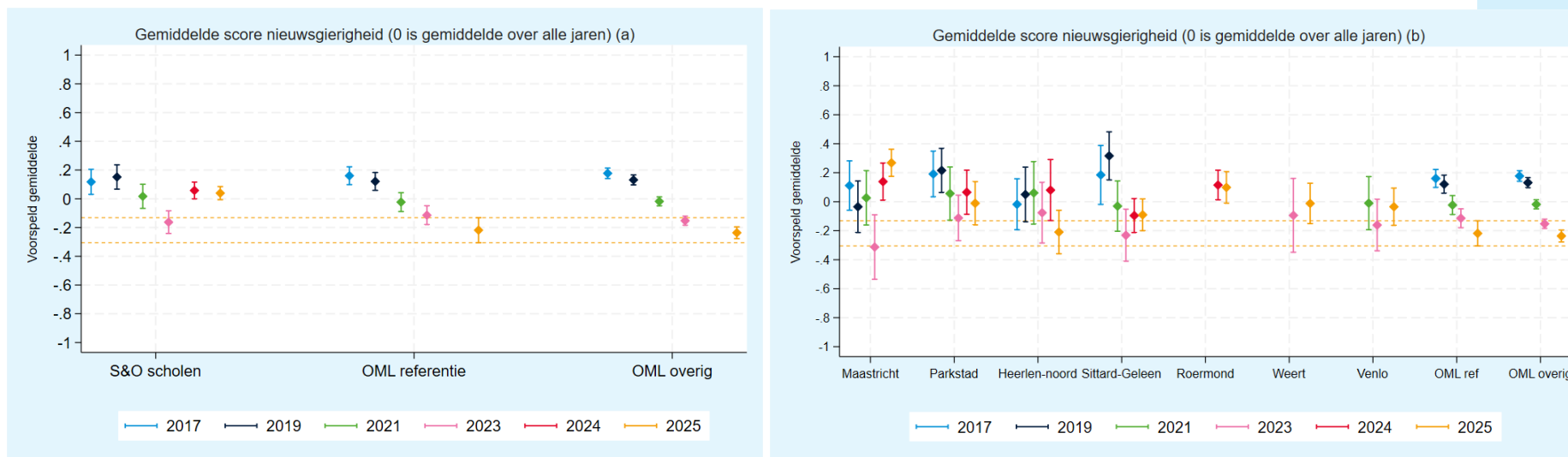
## Nieuwsgierigheid

Figuur 2 geeft de gemiddelde score voor nieuwsgierigheid weer. Net zoals bij vindingsrijkheid zien we hier bij de S&O-scholen vanaf 2024 een hogere gemiddelde score dan bij de referentiescholen en overige scholen. Dit verschil wordt ook hier gedreven door hogere gemiddelde scores van leerlingen uit groep 6 en 7. Ook hier is bij de andere scholen in afgelopen jaren een daling zichtbaar die er niet is op de S&O-scholen.

De gemiddelde scores voor Maastricht en Roermond in 2025 zijn significant hoger dan die op de referentiescholen (niet alleen voor groep 8). De andere coalities scoren vergelijkbaar met de referentiescholen.

*Figuur 2: Gemiddelde score voor nieuwsgierigheid*

*(De oranje lijnen geven de onder/bovengrenzen aan voor het gemiddelde van de referentiescholen in 2025)*



### Nieuwsgierigheid

*“Ik vraag me af hoe iets ontdekt is”*

*“Ik wil weten hoe iets werkt”*

*“Ik vind het leuk/interessant na te denken over dingen om me heen”*

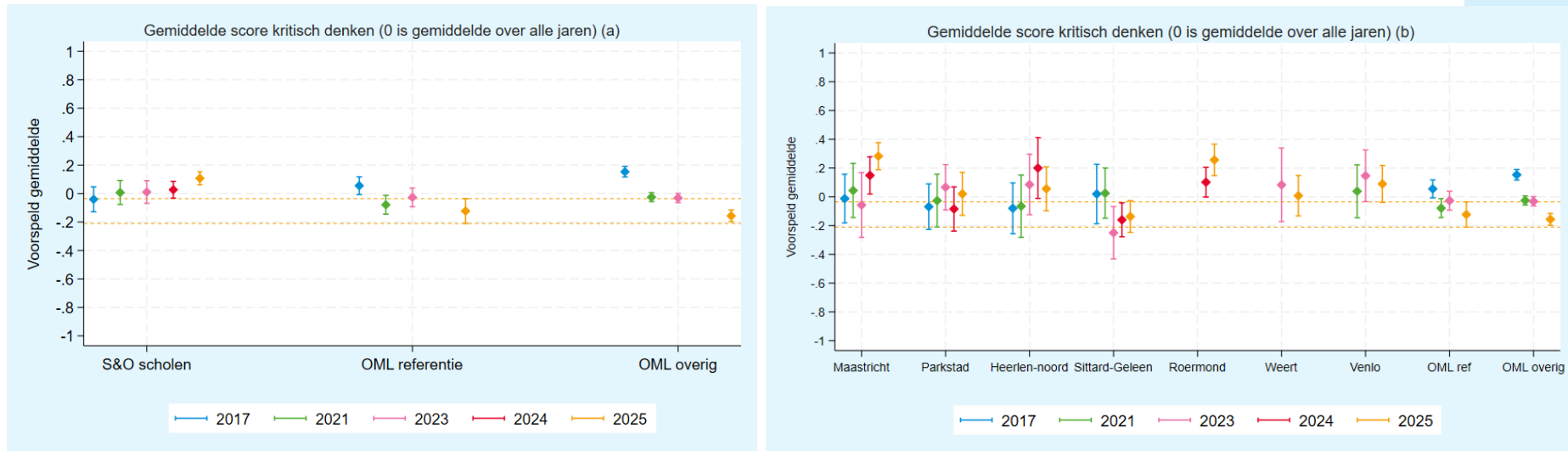
## Kritisch denken

Figuur 3 laat de gemiddelde score voor kritisch denken zien. We zien bij de S&O-scholen een hogere gemiddelde score voor kritisch denken in 2025 dan bij de referentiescholen en overige scholen (ook als we alleen naar groep 8 kijken). Ook hier zien we weer bij de overige OML-scholen een daling in de afgelopen jaren, terwijl kritisch denken op S&O-scholen stabiel blijft en zelfs licht stijgt in 2025.

Kijken we naar de verschillende coalities dan zien we dat de gemiddelde scores in Maastricht, Roermond, Venlo hoger zijn dan die op de referentiescholen en overige scholen (ook als we alleen naar groep 8 kijken)<sup>2</sup>. De gemiddelde score voor Heerlen-noord is hoger dan die op de OML-overige scholen, en vergelijkbaar met die op de referentiescholen. In Maastricht en Roermond lijkt er een stijging te zijn in kritisch denken in 2025 ten opzichte van 2024, al is dit verschil niet significant.

*Figuur 3: Gemiddelde score voor kritisch denken*

*(De oranje lijnen geven de onder/bovengrenzen aan voor het gemiddelde van de referentiescholen in 2025)*



### Kritisch denken

*“Ik denk kritisch over dingen na”*

*“Ik stel vaak vragen die anderen niet stellen”*

*“Ik vind het interessant als anderen het niet met mij eens zijn”*

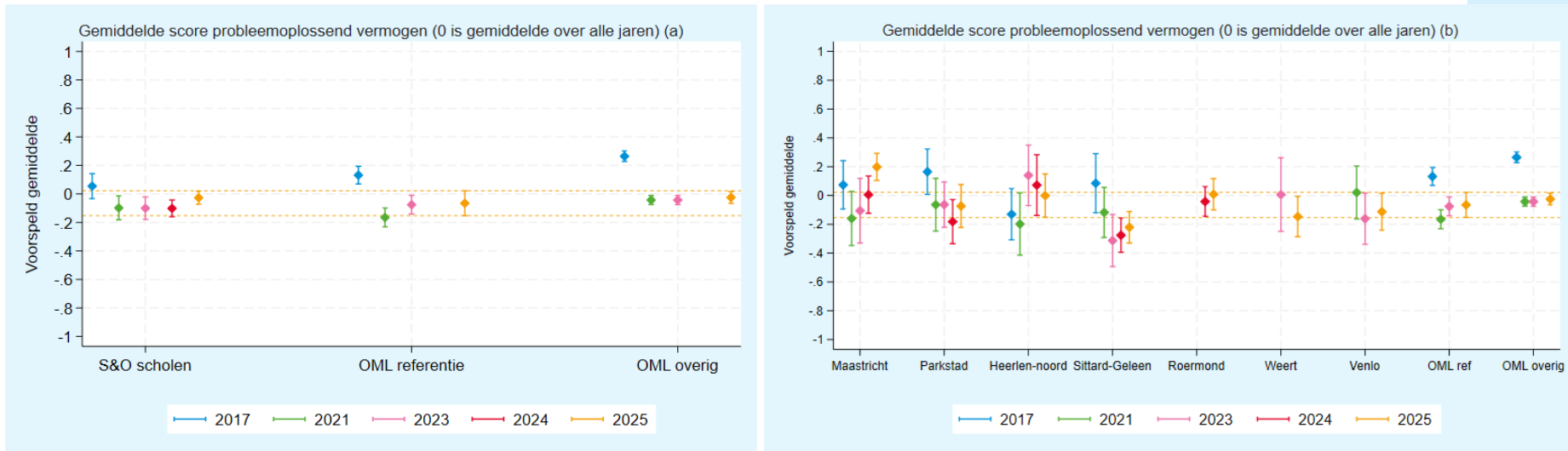
<sup>2</sup> Voor Maastricht wordt dit verschil veroorzaakt door toetreding van een coalitie-school tot de dataverzameling.

## Probleemoplossend vermogen

Figuur 4 laat de gemiddelde score voor probleemoplossend vermogen zien. In 2025 scoren kinderen op S&O-scholen vergelijkbaar met de kinderen op de referentiescholen en overige scholen (ook als we alleen naar groep 8 kijken). De score voor de S&O-scholen is gemiddeld iets hoger in 2025 dan in 2024, maar het verschil is niet significant.

De gemiddelde scores voor Maastricht, Parkstad, Heerlen en Roermond zijn iets hoger in 2025 dan in 2024 (ook als we alleen naar groep 8 kijken). De gemiddelde score voor Maastricht is hoger dan die op de referentiescholen (net niet significant).

*Figuur 4: Gemiddelde score probleemoplossend vermogen  
(De oranje lijnen geven de onder/bovengrenzen aan voor het gemiddelde van de referentiescholen in 2025)*



### Probleemoplossend vermogen

*“Ik ben goed in het oplossen van problemen”*

*“Als ik een probleem tegenkom, bedenk ik een plan om het op te lossen”*

*“Als ik een beslissing neem, heb ik daar redenen voor”*

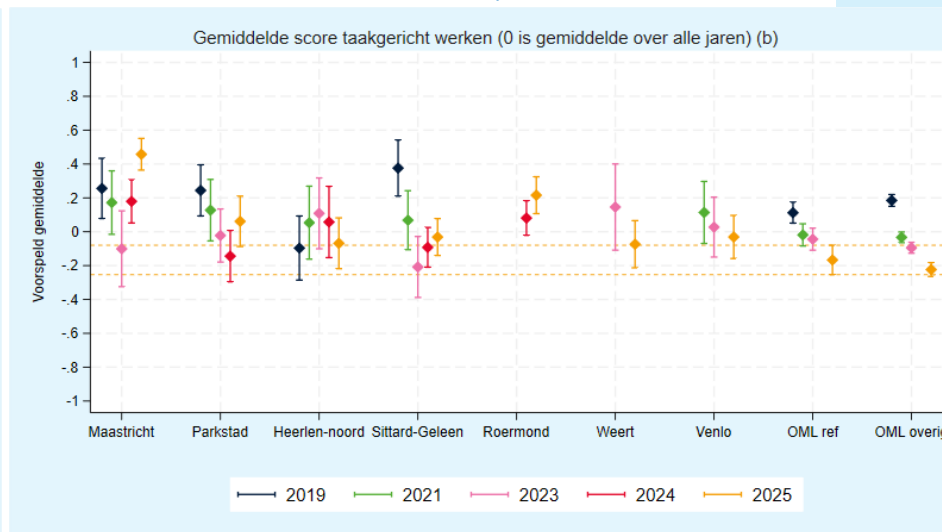
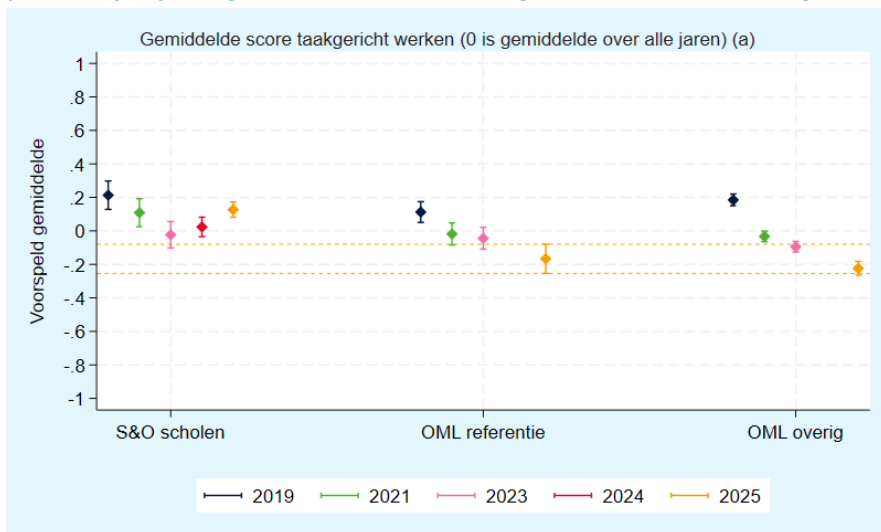
## Taakgericht werken

Figuur 5 toont de gemiddelde score voor taakgericht werken. Voor de S&O-scholen zien we vanaf 2023 een stijging, waarbij het verschil tussen 2024 en 2025 net niet significant is. Kijken we alleen naar de gemiddelde scores van de leerlingen uit groep 8, dan is de gemiddelde score op taakgericht werken voor S&O-scholen in 2025 hoger dan het gemiddelde op de referentiescholen maar niet meer significant. Opvallend is dat er bij de referentiescholen en overige scholen een daling te zien is in taakgericht werken afgelopen jaren.

De gemiddelde scores voor Maastricht en Roermond zijn hoger dan die op de referentiescholen. De hogere score voor Parkstad valt weg als we alleen naar leerlingen in groep 8 kijken. In Sittard-Geleen zien we vanaf 2023 een lichte stijging in taakgericht werken, al is het verschil niet significant.

*Figuur 5: Gemiddeld score taakgericht werken*

*(De oranje lijnen geven de onder/bovengrenzen aan voor het gemiddelde van de referentiescholen in 2025)*



### Taakgericht werken

*“Ik zorg dat ik mijn opdracht begrijp voordat ik eraan begin”*

*“Ik wil meer weten van mijn opdracht voordat ik eraan begin”*

*“Ik start pas met mijn opdracht als ik er over nagedacht heb”*

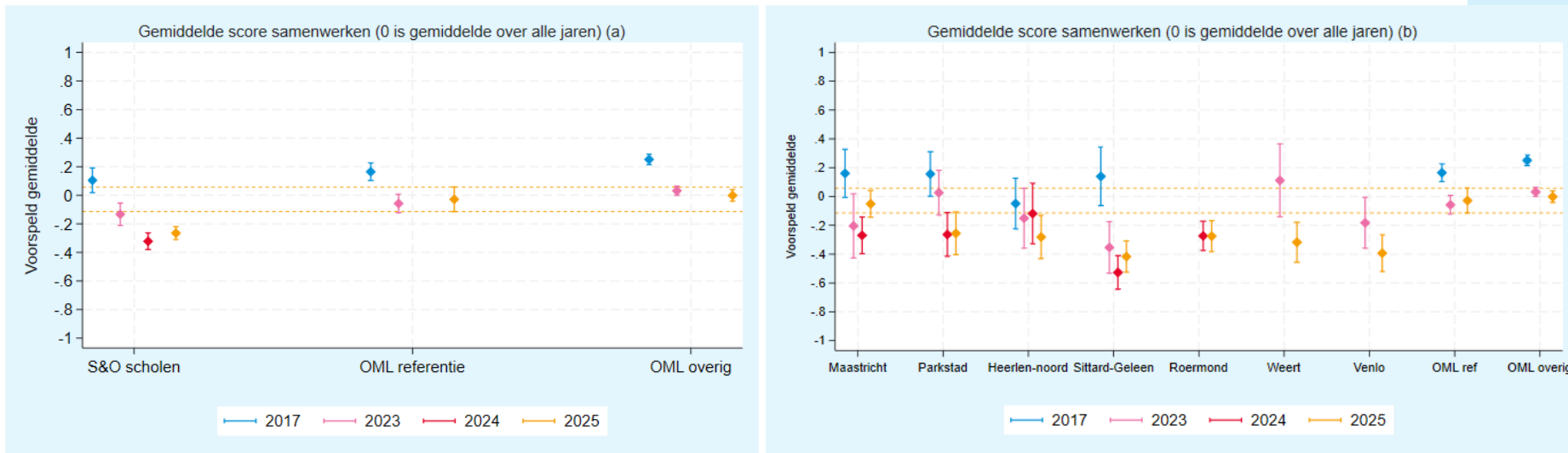
## Samenwerken

Figuur 6 toont de gemiddelde score voor samenwerken. De gemiddelde scores voor de S&O-scholen zijn in 2025 lager dan de die op de referentiescholen en overige scholen. Als we alleen naar de gemiddelde score kijken van de leerlingen uit groep 8 dan is dit verschil niet meer significant, al is het gemiddelde nog steeds lager. In alle groepen is in de afgelopen jaren een daling te zien, waarbij er op de S&O-scholen een stabilisering lijkt.

De gemiddelde scores voor Parkstad, Heerlen-noord, Sittard-Geleen, Roermond, Weert en Venlo zijn in 2025 lager dan die op de referentiescholen en overige scholen. Kijken we alleen naar leerlingen in groep 8, dan zien we dat de gemiddelde scores voor Parkstad en Heerlen, Sittard-Geleen en Roermond vergelijkbaar zijn met de referentiescholen.

*Figuur 6: Gemiddelde score voor samenwerken*

*(De oranje lijnen geven de onder/bovengrenzen aan voor het gemiddelde van de referentiescholen in 2025)*



### Samenwerken

*“Ik kan goed samenwerken met anderen”*

*“Ik kan afspraken maken met anderen in een groepje”*

*“Ik sta open voor ideeën van anderen”*

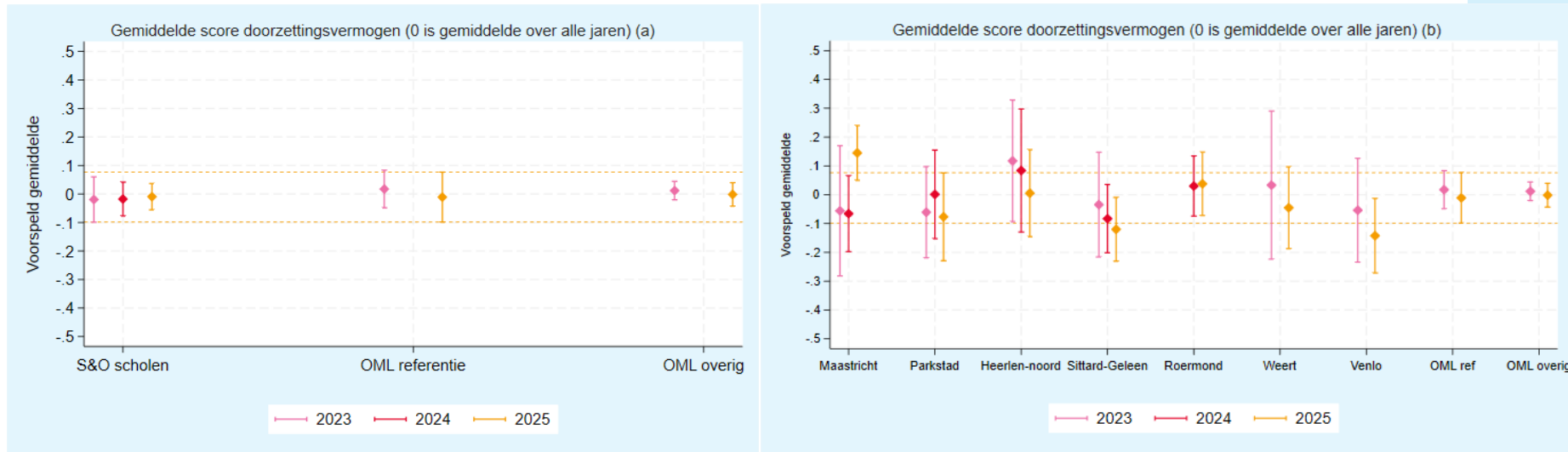
## Doorzettingsvermogen

Figuur 7 geeft de gemiddelde score voor doorzettingsvermogen. De scores zijn net zoals eerdere jaren voor alle leerlingen vergelijkbaar tussen de S&O-scholen en de referentiescholen en overige scholen.

De gemiddelde scores voor de coalities zijn nagenoeg gelijk aan die van de referentiescholen. Het gemiddelde van Maastricht is iets hoger, en dat van Sittard-Geleen en Venlo iets lager (maar allen niet statistisch significant). Als we alleen naar leerlingen in groep 8 kijken, ligt de gemiddelde score voor Parkstad lager dan die op de referentiescholen.

*Figuur 7: Gemiddelde score doorzettingsvermogen*

*(De oranje lijnen geven de onder/bovengrenzen aan voor het gemiddelde van de referentiescholen in 2025)*



### Doorzettingsvermogen

*“Ik stop snel als iets te moeilijk wordt”*

*“Ik stop met een opdracht als het moeilijk is”*

*“Als iets tegenvalt verlies ik gauw moed”*

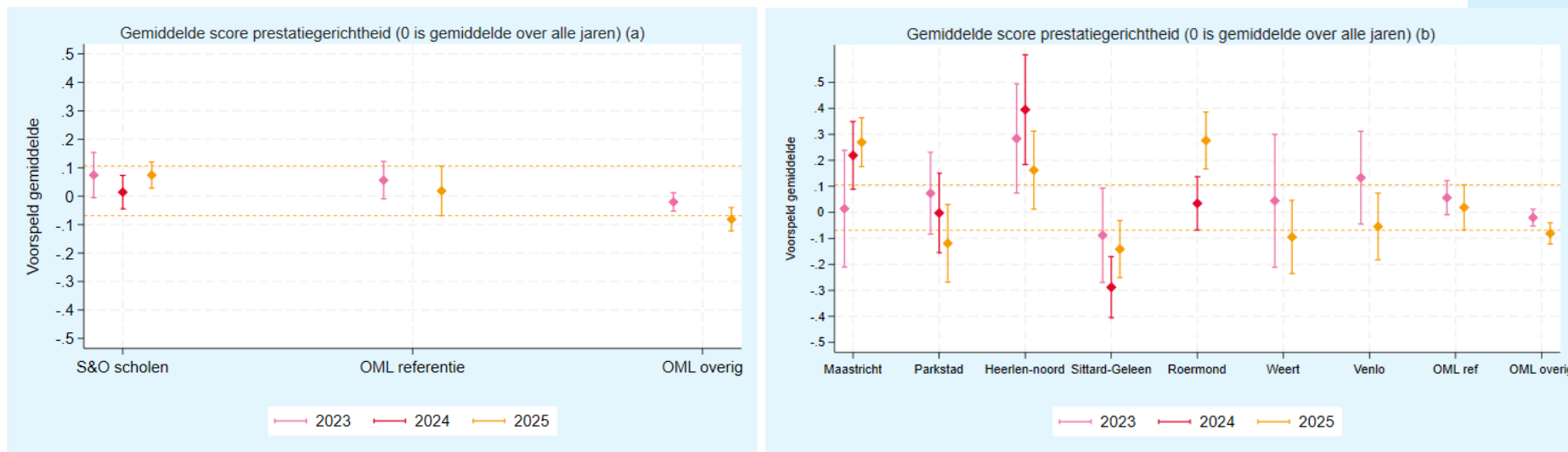
*“Ik geef niet op als ik het even niet meer weet”*

## Prestatiegerichtheid

Figuur 8 geeft de gemiddelde score voor prestatiegerichtheid. De gemiddelde scores op de S&O-scholen zijn in 2025 hoger dan de OML-overige scholen en vergelijkbaar met de referentiescholen. Dit geldt ook als we alleen naar de leerlingen van groep 8 kijken.

De gemiddelde scores voor Maastricht, Heerlen-noord en Roermond zijn in 2025 hoger dan op de referentiescholen (niet statistisch significant voor Heerlen-noord)<sup>3</sup>. Voor Parkstad is een (niet-significante) daling zichtbaar in prestatiegerichtheid de afgelopen jaren. Kijken we alleen naar de scores voor groep 8, dan is de gemiddelde score voor Roermond niet meer significant hoger dan op de referentiescholen. De gemiddelde score voor Weert ligt dan lager dan op de referentiescholen.

*Figuur 8: Gemiddelde score prestatiegerichtheid  
(De oranje lijnen geven de onder/bovengrenzen aan voor het gemiddelde van de referentiescholen in 2025)*



### Prestatiegerichtheid

*“Ik wil altijd de beste zijn”*

*“Ik wil graag hoge punten halen”*

*“Ik vind het belangrijk goed mijn best te doen”*

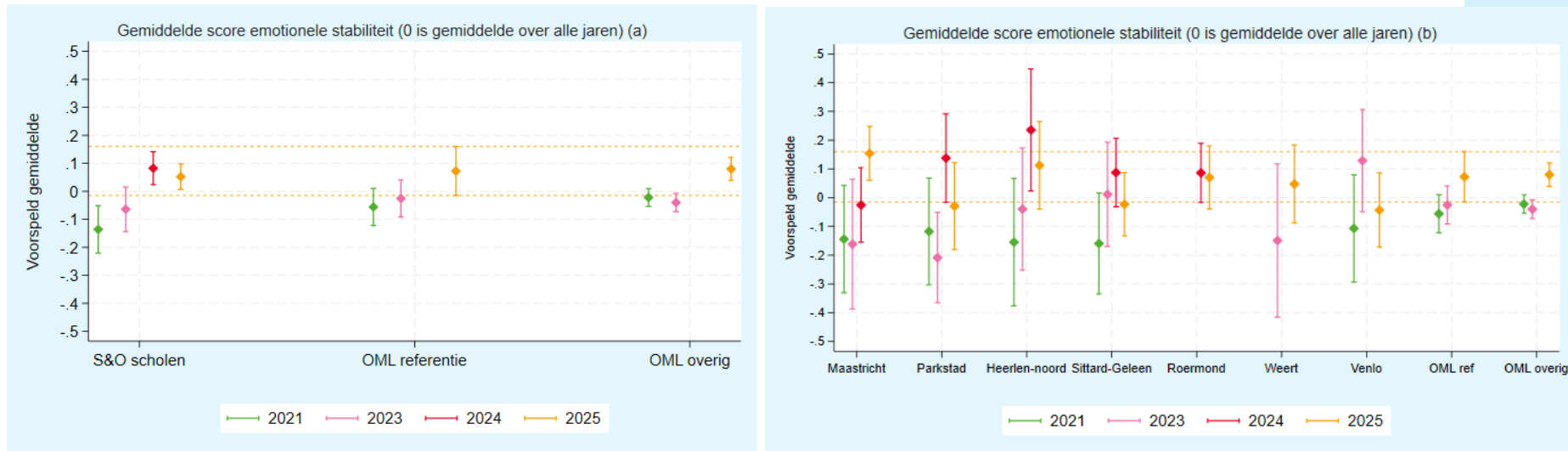
<sup>3</sup> Voor Maastricht wordt dit verschil veroorzaakt door een toegetrede coalitieschool tot de dataverzameling in 2025. Na correctie blijft de score van Maastricht hoger dan die van Sittard-Geleen en de OML-overige scholen.

## Emotionele stabiliteit

Figuur 9 toont de gemiddelde score voor emotionele stabiliteit. Deze is op alle scholen hoger in 2025 ten opzichte van 2023. De score op de S&O-scholen is vergelijkbaar met die op de referentiescholen en de OML-overige scholen. Ook als we alleen kijken naar de gemiddelde scores voor de leerlingen van groep 8, is de gemiddelde score voor de S&O-scholen vergelijkbaar met die op de referentiescholen en OML-overige scholen.

De scholen in Parkstad, Heerlen-noord en Sittard-Geleen laten een daling zien in emotionele stabiliteit tussen 2024 en 2025, al zijn de verschillen niet significant. Voor Maastricht lijkt er de afgelopen jaren een stijging te zijn in emotionele stabiliteit, dit verschil wordt veroorzaakt door toetreding van een coalitieschool tot de dataverzameling in 2025. Wanneer we alleen naar de gemiddelde scores voor de leerlingen van groep 8 kijken zien we dat de score voor Parkstad in 2025 significant lager is dan die op de referentiescholen.

*Figuur 9: Gemiddelde score emotionele stabiliteit  
(De oranje lijnen geven de onder/bovengrenzen aan voor het gemiddelde van de referentiescholen in 2025)*



### Emotionele stabiliteit

*“Ik ben snel gestrest”*

*“Ik raak makkelijk van streek”*

*“Ik voel me vaak somber”*

*“Ik heb een wisselend humeur”*

*“Ik ben snel boos”*

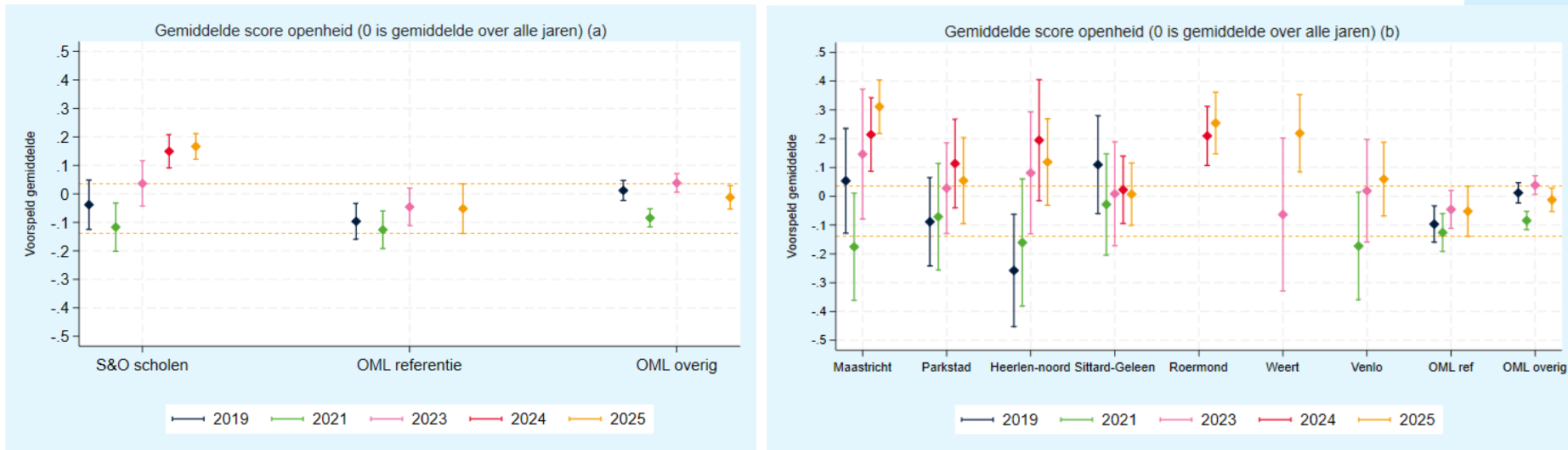
## Openheid / creatief denken

Figuur 10 geeft de gemiddelde score weer van openheid, het gaat hier met name om creatief denken. Voor de S&O-scholen zien we afgelopen jaren een stijging in de gemiddelde score. Deze ligt aantoonbaar hoger dan die op de referentiescholen en overige scholen. Wanneer we alleen naar de gemiddelde score van openheid voor leerlingen in groep 8 kijken zien we dat het gemiddelde nog steeds hoger ligt maar niet meer significant is.

In Maastricht zien we afgelopen jaren een stijging in de gemiddelde score voor openheid, die wordt veroorzaakt door de toegetrede school tot de dataverzameling. Alle coalities, behalve Sittard-Geleen, scoren in 2025 hoger dan de referentiescholen en de overige scholen<sup>4</sup>. Wanneer we alleen naar de leerlingen van groep 8 kijken, zien we dat de gemiddelde scores voor Heerlen en Weert niet meer significant hoger zijn dan die op de referentiescholen. Roermond scoort voor alle leerlingen significant hoger dan de referentiescholen en overige scholen.

*Figuur 10: Gemiddelde score openheid*

*(De oranje lijnen geven de onder/bovengrenzen aan voor het gemiddelde van de referentiescholen in 2025)*



### Openheid

*“Ik barst van de ideeën”*

*“Ik heb een grote woordenschat (woordenschat is het totaal aantal woorden dat je kent)”*

*“Ik ben geïnteresseerd in moeilijke ideeën”*

*“Ik heb heel goede ideeën”*

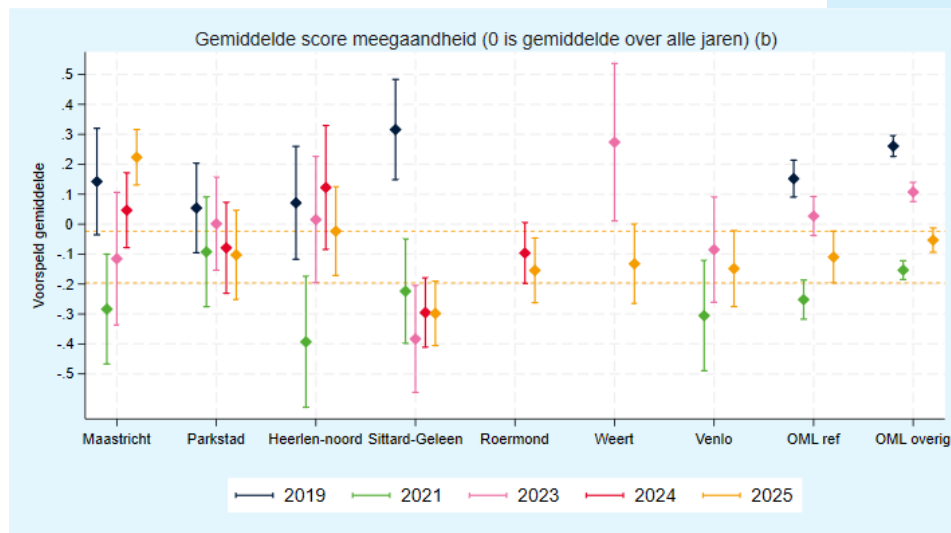
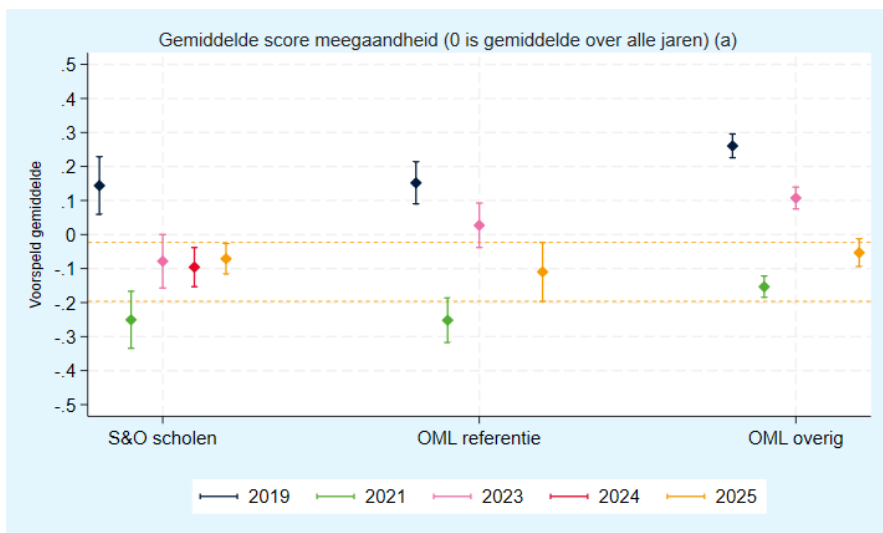
<sup>4</sup> Voor Maastricht wordt Dit verschil veroorzaakt door een toegetrede coalitieschool tot de dataverzameling in 2025. Na correctie blijft de score van Maastricht hoger dan die van OML-overige en referentiescholen.

## Meegaandheid/sociaal gedrag

Figuur 11 laat de gemiddelde score voor meegaandheid (sociaal gedrag) zien. In 2021 zien we een flinke daling ten opzichte van 2019. Daarna zien we op de referentiescholen en overige scholen een flinke stijging tot 2023, waarna weer een daling volgt. De S&O-scholen laten een kleinere stijging zien in 2023 en daarna stabiliteit in de score. De scores voor 2025 zijn vergelijkbaar met die van de referentie en overige scholen. Dit zien we ook als we alleen naar groep 8 kijken.

Maastricht laat geleidelijk een opwaartse trend zien in de gemiddelde score<sup>5</sup>. Voor de gemiddelde score van de leerlingen van groep 8 zien we een minder sterke stijging, maar dit is nog steeds zichtbaar. De gemiddelde score voor Sittard-Geleen is significant lager dan die op de referentiescholen en overige scholen.

*Figuur 11: Gemiddelde score meegaandheid  
(De oranje lijnen geven de onder/bovengrenzen aan voor het gemiddelde van de referentiescholen in 2025)*



### Sociaal gedrag

*“Ik leef mee met anderen”*

*“Ik ben geïnteresseerd in anderen”*

*“Ik begrijp vaak hoe anderen zich voelen (bijvoorbeeld boos of blij)”*

*“Ik stel andere kinderen op hun gemak”*

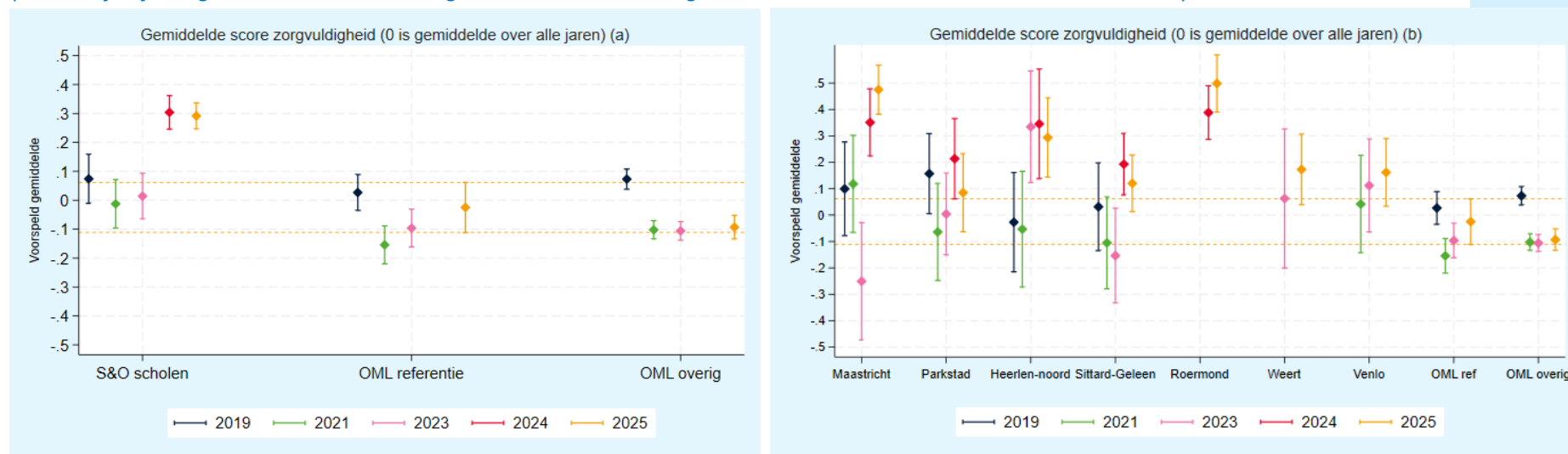
<sup>5</sup> Na correctie voor de hogere score op de toetredende school, is de score tussen 2024 en 2025 stabiel.

## Zorgvuldigheid

Figuur 12 laat de gemiddelde score voor zorgvuldigheid zien. De gemiddelde score voor S&O-scholen is in 2024/2025 aantoonbaar hoger op dan die op de referentiescholen en overige scholen. Voor alleen de leerlingen uit groep 8 is de gemiddelde score voor zorgvuldigheid op de S&O-scholen nog steeds hoger dan op de referentiescholen. De gemiddelde score voor leerlingen in groep 8 is in 2025 wel lager dan in 2024 op de S&O-scholen.

De gemiddelde scores voor Maastricht en Roermond zijn in 2025 hoger dan die op de referentiescholen en overige scholen. Roermond laat een (niet-significante) stijging zien tussen 2024-2025<sup>6</sup>, terwijl Parkstad en Sittard-Geleen juist een (niet-significante) neerwaartse trend laten zien in deze periode. Als we alleen naar leerlingen in groep 8 kijken is de daling voor Parkstad significant.

*Figuur 12: Gemiddelde score zorgvuldigheid  
(De oranje lijnen geven de onder/bovengrenzen aan voor het gemiddelde van de referentiescholen in 2025)*



### Zorgvuldigheid

*“Ik doe klusjes meteen”*

*“Ik laat mijn spullen  
(vaak) slingeren”*

*“Ik ben netjes en precies  
als ik iets moet doen”*

*“Ik ben altijd goed  
voorbereid”*

*“Ik maak er vaak een  
puinhoop van”*

<sup>6</sup> Dit is ook zichtbaar voor Maastricht maar wordt veroorzaakt door de toegetrede coalitieschool in de dataverzameling van 2025.

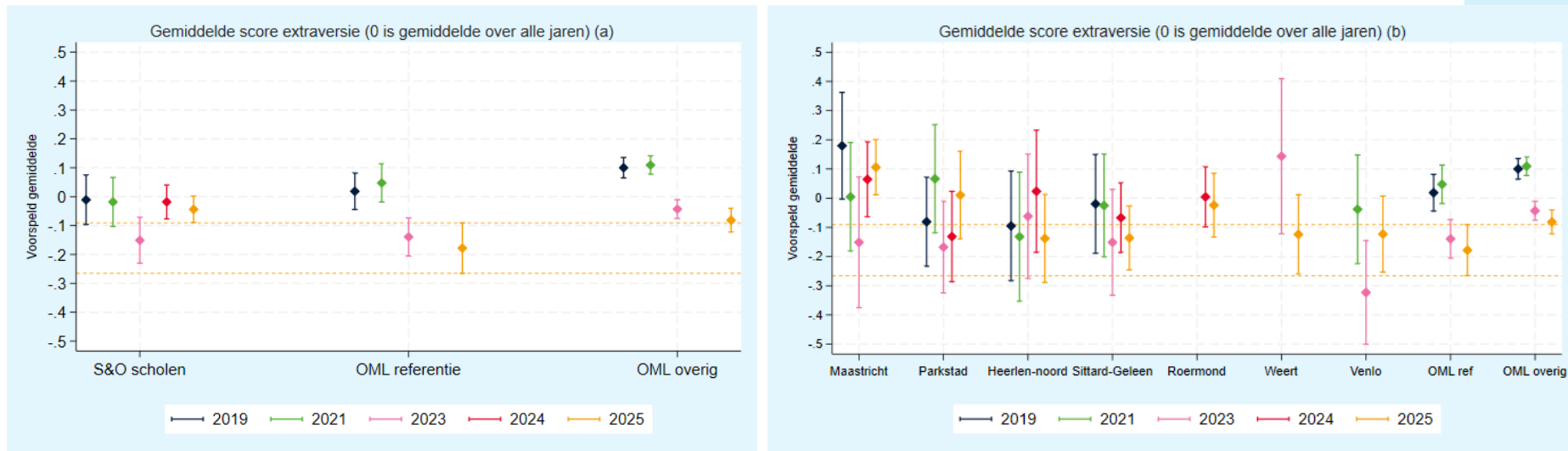
## Extraversie

In figuur 13 zien we de gemiddelde score voor extraversie. Een hogere score op extraversie is niet per definitie, een betere score. Het zegt iets over hoe gemakkelijk kinderen zich bewegen op sociaal vlak, in groepen. Voor S&O-scholen is de score in extraversie na een in daling 2023, gestegen in 2024 en stabiel gebleven. De score is iets hoger dan die op de referentiescholen en overige scholen. Dit verschil is niet meer significant als we alleen naar groep 8 kijken.

De gemiddelde scores voor Maastricht, Parkstad en Roermond zijn hoger dan die op de referentiescholen (net niet significant voor Parkstad en Roermond). Als we alleen naar leerlingen uit groep 8 kijken, valt het verschil weg voor Parkstad en Roermond, en zien we dat voor Maastricht de gemiddelde score in 2025 significant hoger ligt dan in 2024.

Figuur 13: Gemiddelde score extraversie

(De oranje lijnen geven de onder/bovengrenzen aan voor het gemiddelde van de referentiescholen in 2025)



### Extraversie

*“Ik praat niet veel”*

*“Ik ben stil in een groep van vreemden”*

*“Ik sta graag in de belangstelling / ik vind het leuk om het middelpunt van de belangstelling te zijn”*

*“Ik begin gesprekken met anderen”*

*“Ik praat met veel verschillende kinderen op feesten”*

## Conclusie

Op basis van de bevindingen kan worden geconcludeerd dat S&O-scholen in 2025 op meerdere competenties en vaardigheden gunstiger scores dan de referentiescholen en de overige scholen. Zo liggen de gemiddelde scores voor vindingrijkheid en nieuwsgierigheid op S&O-scholen hoger dan op de referentiescholen en overige scholen, De verschillen worden op sommige competenties gedragen door de scores van de leerlingen uit groep 6 en 7 (in de reguliere OML-meting zitten alleen leerlingen in groep 8). Tegelijkertijd is er bij de andere scholen in de afgelopen jaren juist een daling zichtbaar is die zich bij S&O-scholen niet voordoet.

Bij kritisch denken behalen S&O-scholen in 2025 een hogere gemiddelde score dan de referentie- en overige scholen. Voor probleemoplossend vermogen, doorzettingsvermogen en emotionele stabiliteit zijn de gemiddelde scores op de S&O-scholen overwegend vergelijkbaar met die van de referentie- en overige scholen. Wel lijkt op enkele van deze domeinen sprake van lichte positieve ontwikkelingen binnen sommige coalities, al zijn deze verschillen meestal niet significant. Daarnaast is bij S&O-scholen sinds 2023 een duidelijke stijging te zien in taakgericht werken, waarbij het verschil tussen 2024 en 2025 net significant is. Dit staat in contrast met de dalende trend op dit gebied bij de andere scholen.

Verder scoren S&O-scholen in 2025 hoger op prestatiegerichtheid en laten zij de afgelopen jaren een duidelijke groei zien in openheid/ creatief denken, met scores die aantoonbaar hoger liggen dan bij de referentiescholen en overige scholen. Ook op zorgvuldigheid scoren S&O-scholen in 2024/2025 significant hoger. Daartegenover staat dat S&O-scholen in 2025 lager scoren op samenwerken dan de andere scholen.

Tot slot is de score voor extraversie op S&O-scholen iets hoger dan op de referentiescholen en de overige scholen al zijn deze verschillen voor leerlingen uit groep 8 niet meer significant. Het zegt iets over hoe gemakkelijk kinderen zich bewegen op sociaal vlak, in groepen.



NATIONAAL  
KENNISINSTITUUT  
ONDERWIJS

